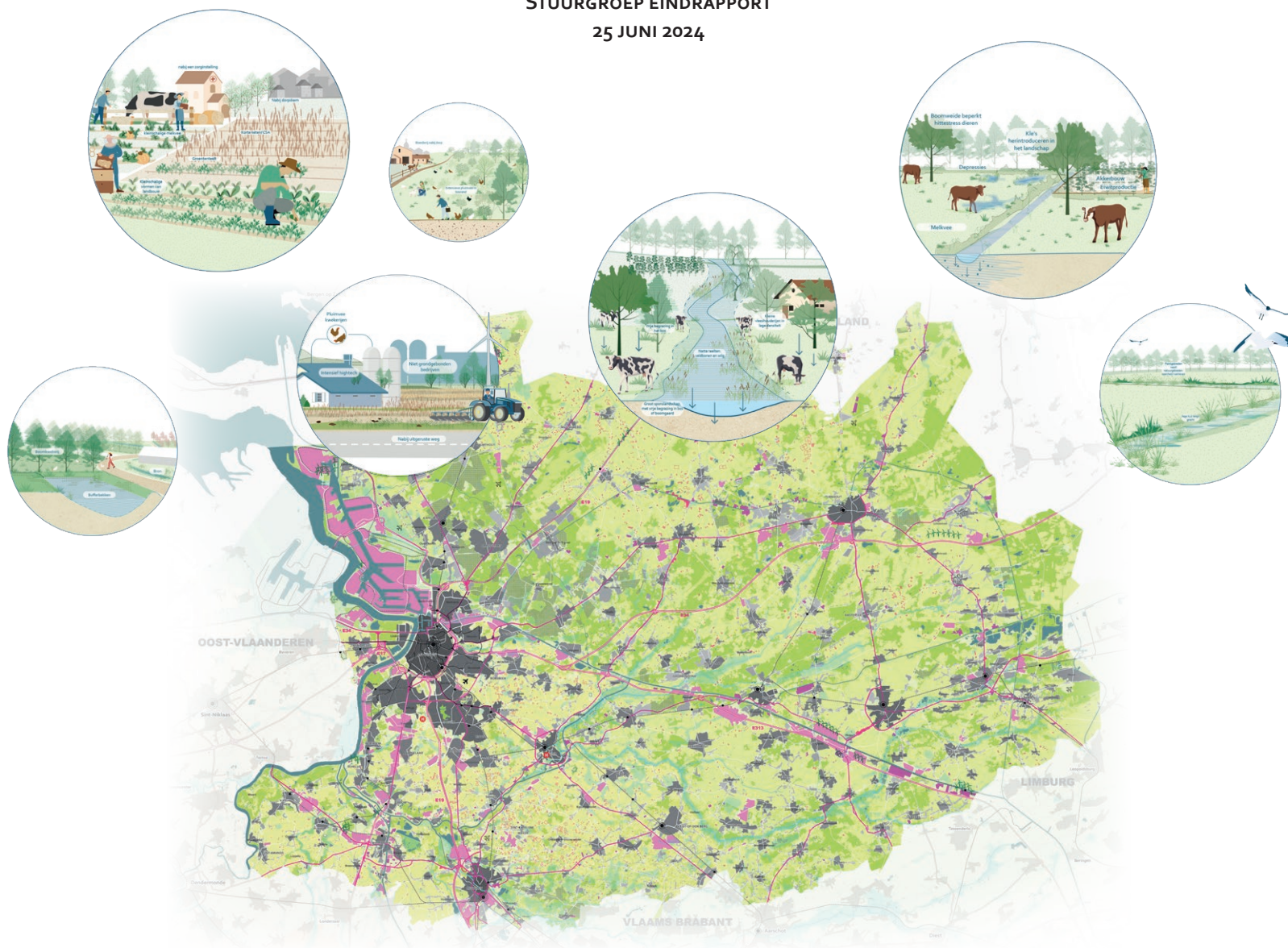


Klimaatrobuuster voedsellandschap Noorderkempen - landschapsscan

STUURGROEP EINDRAPPORT

25 JUNI 2024



Aanleiding en opgave

*de nota met haar drie onderdelen vormt een sterke basisanalyse en biedt ondersteuning bij de **opmaak van een gebiedsplan** voor de ontwikkeling van een klimaatrobuuster landbouwlandschap*

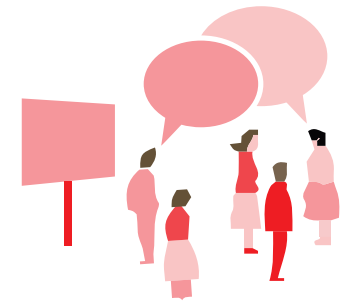
OPGAVE

- uitvoeren van een landschapsscan - landschapsbiografie 'light'
- inzicht in het agrocomplex:
kerncijfers, de economische impact en relevantie voor een klimaatrobuuster voedsellandschap
- gebiedsspecifieke uitdagingen formuleren
- detecteren van (lokale/regionale) kansen als opstap richting opmaak actieplan

Plan van aanpak



- interviews landbouwraden/gemeentes
- terreinverkenning met tussenstops
- workshop in Brecht met focus op gebiedsuitdagingen



Opbouw nota



Deel 1 - Landschapsscan

Deel 2 - Scan agrocomplex

Deel 3 - Gebiedsspecifieke uitdagingen







Deel 1 - Landschapscan

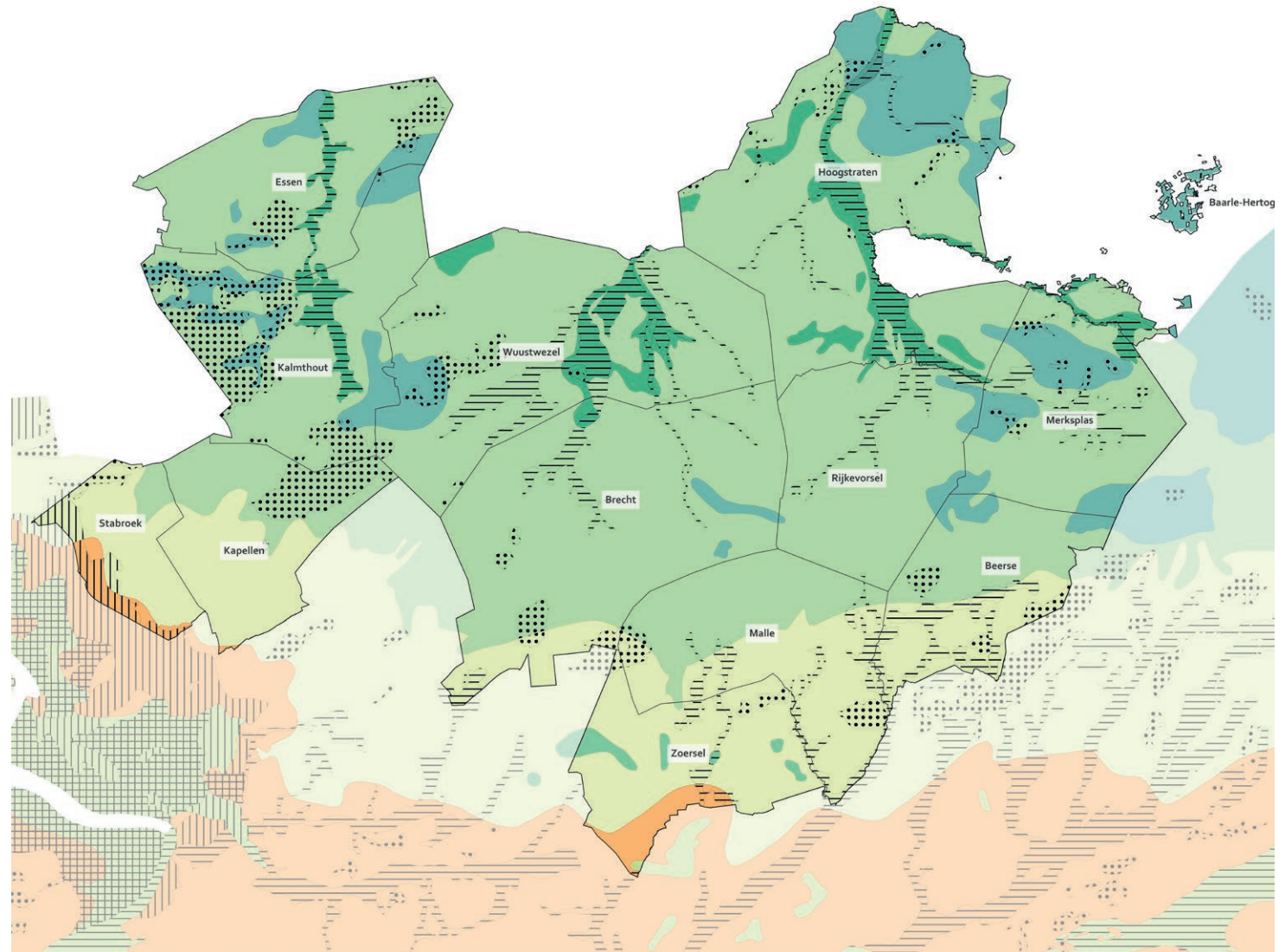
Inleiding tot het landschap van de Noorderkempen

Geologie en geomorfologie

Quartair geologische kaart

Geologische lagen

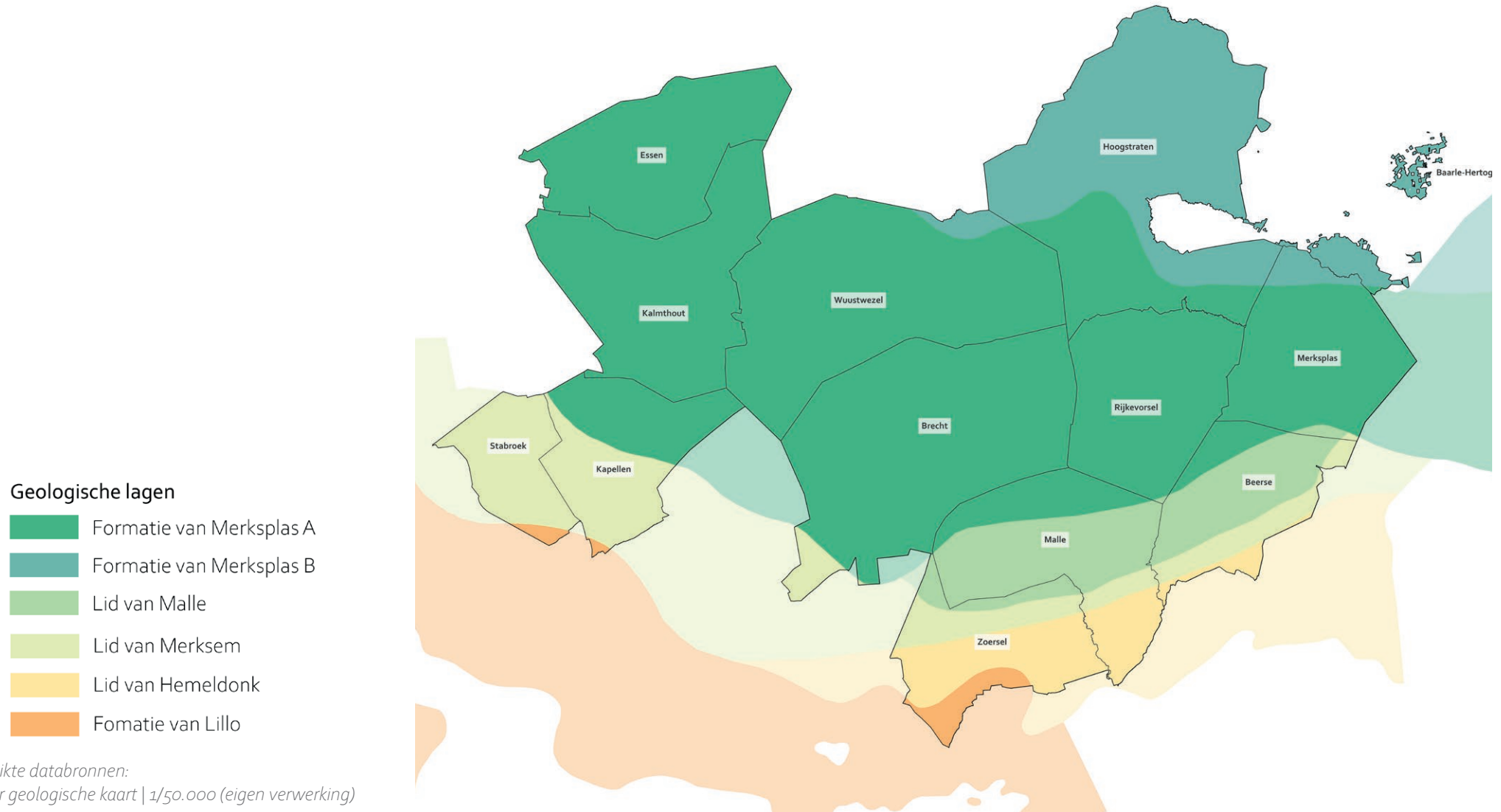
-  1. Estuariene afzettingen bestaande uit een kleig-zandig complex
-  21. Eolische afzettingen gevolgd door fluviaiele en estuariene afzettingen
-  22. Eolische afzettingen gevolgd door fluviaiele en estuariene afzettingen
-  23. Eolische afzettingen gevolgd door eolische en estuariene afzettingen
-  24. Eolische afzettingen gevolgd door eolische en estuariene afzettingen
-  25. Eolische afzettingen gevolgd door eolische en estuariene afzettingen



Het abiotische landschap

Geologie en geomorfologie

Tertiair geologische kaart



Bodem

Landbouwstructuren

- Serre
- Agrarisch ontginningslandschap
- ▨ Plaggengronden

Ruimteboekhouding

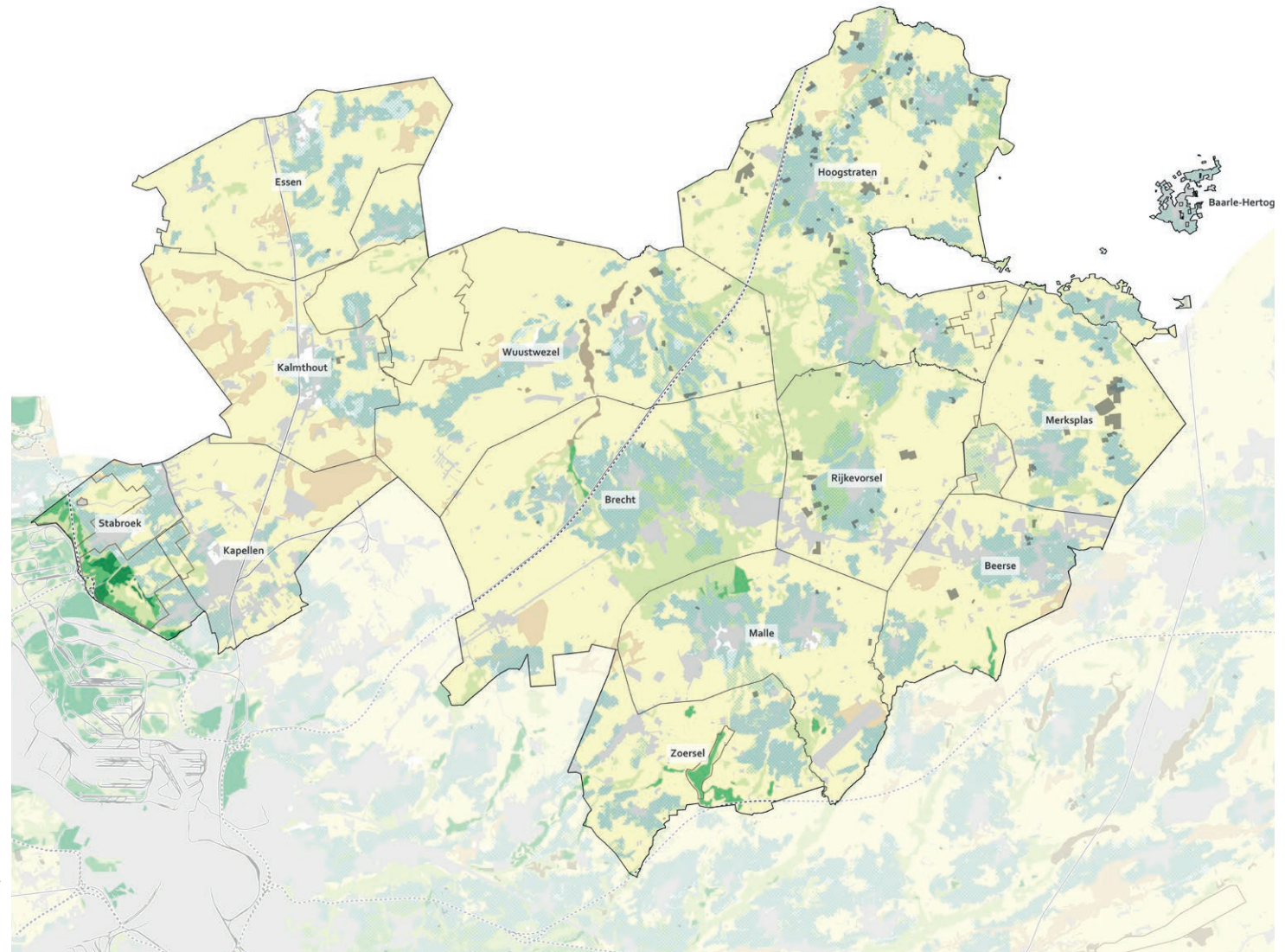
- Gemeentegrens
- Woongebied
- Woonuitbreidingsgebied

Bodem

- Zand
- Zandleem
- Klei
- Zware klei
- Landduin
- Veen

Mobiliteit

- - - - - Spoorweg
- Snelweg

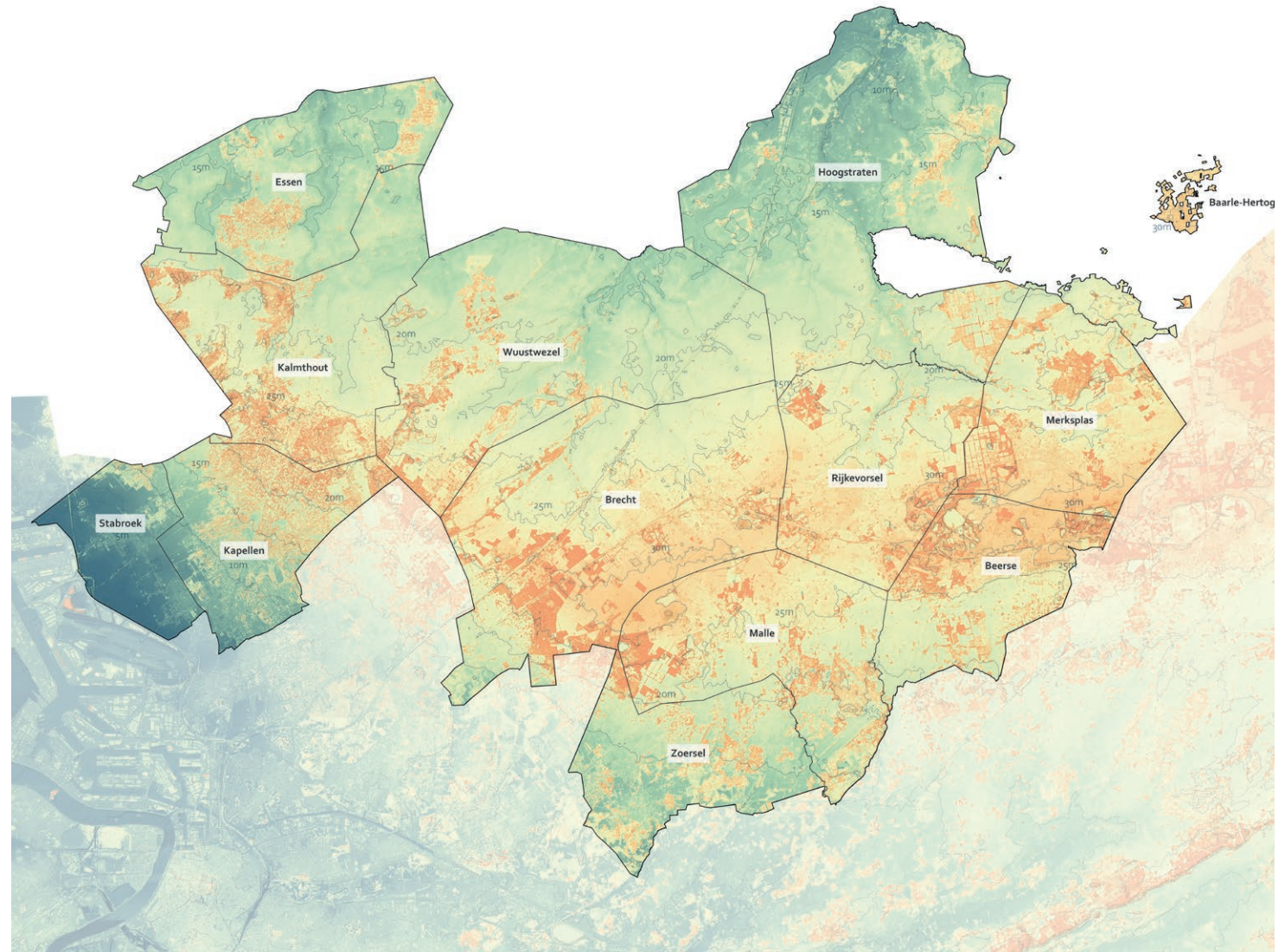


Gebruikte databronnen: Digitale bodemkaart van het Vlaams Gewest: bodemtypes, fysieke systeemkaart, landschapskaart provincie Antwerpen, ruimtebeslag, (eigen verwerking)

Het abiotische landschap

Reliëf

Reliëf



Gebruikte databronnen: Digitaal Hoogtemodel Vlaanderen - DSM | 1 m (eigen verwerking)



Het abiotische landschap

Watersysteem




Watersysteem

-  Bevaarbare waterloop
-  Geklasseerde waterloop - cat. 1
-  Geklasseerde waterloop - cat. 2
-  Watervlakken en plassen
-  Vallei
-  Permanent natte gebieden
-  Grondwaterwingebied
-  Beheergebied waterkwaliteit (VLM)
-  Gebied met onttrekkingsverbod
-  Waterring
-  Uitwateringsconstructie

Mobiliteit

-  Spoorweg
-  Snelweg




Overstromingsgevoeligheid (Pluviaal | Fluviaal)

-  Kleine kans onder klimaatveranderingen
-  Kleine kans op overstromingen
-  Middelgrote kans op overstromingen

Reliëf

-  Steilrand terreinovergang

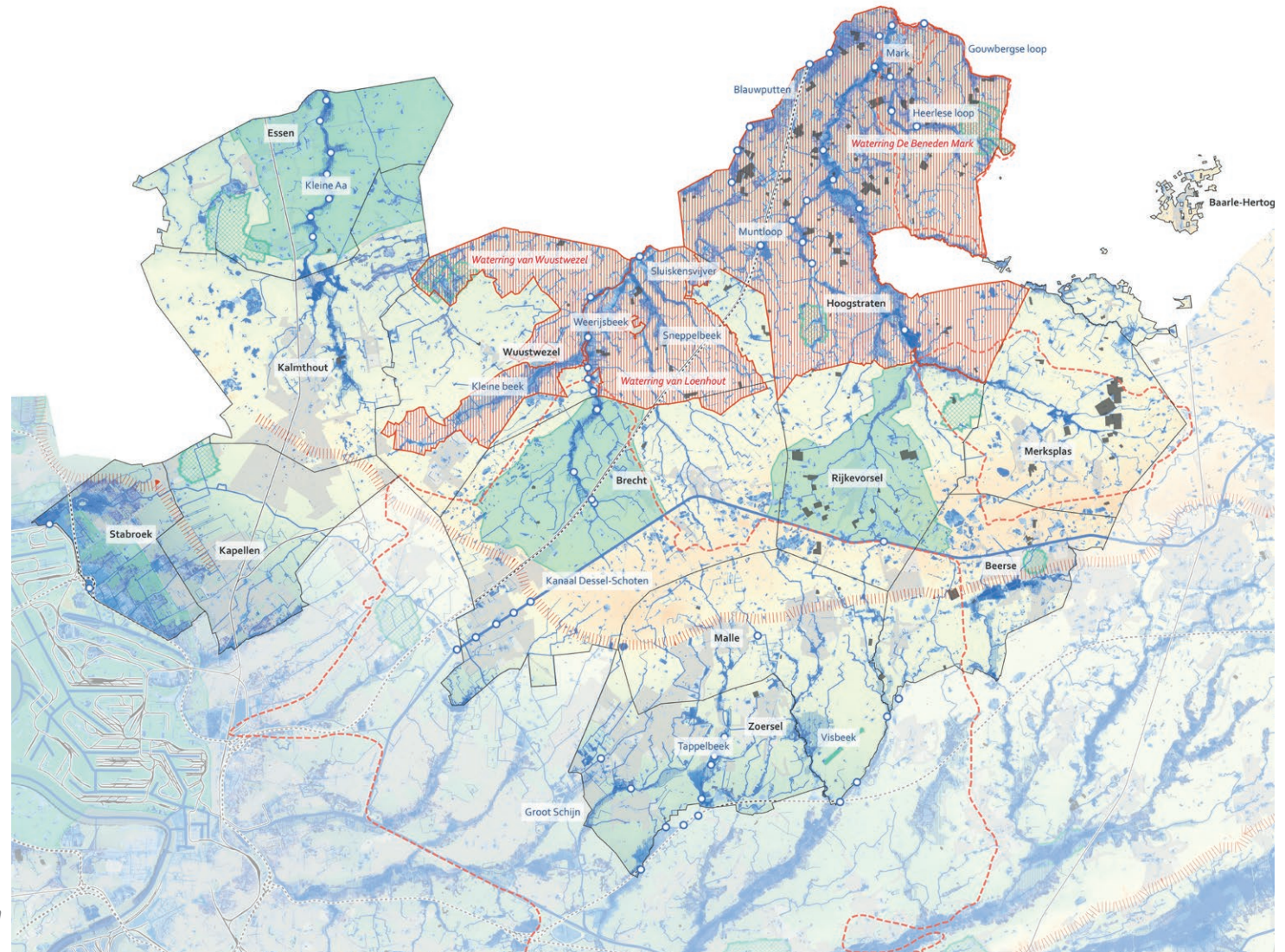
Ruimteboekhouding

-  Gemeentegrens
-  Woongebied
-  Woonuitbreidingsgebied

Landbouwbedrijven

-  Serre

Gebruikte databronnen: Vlaamse Hydrografische Atlas - Waterlopen, Overstromingsgevoelige gebieden (Watertoets), data Universiteit Antwerpen, Grondwaterwingebieden en beschermingszones, Beheergebieden (VLM), Vismigratie (eigen verwerking)



Groengehelen

Landschapsstructuren

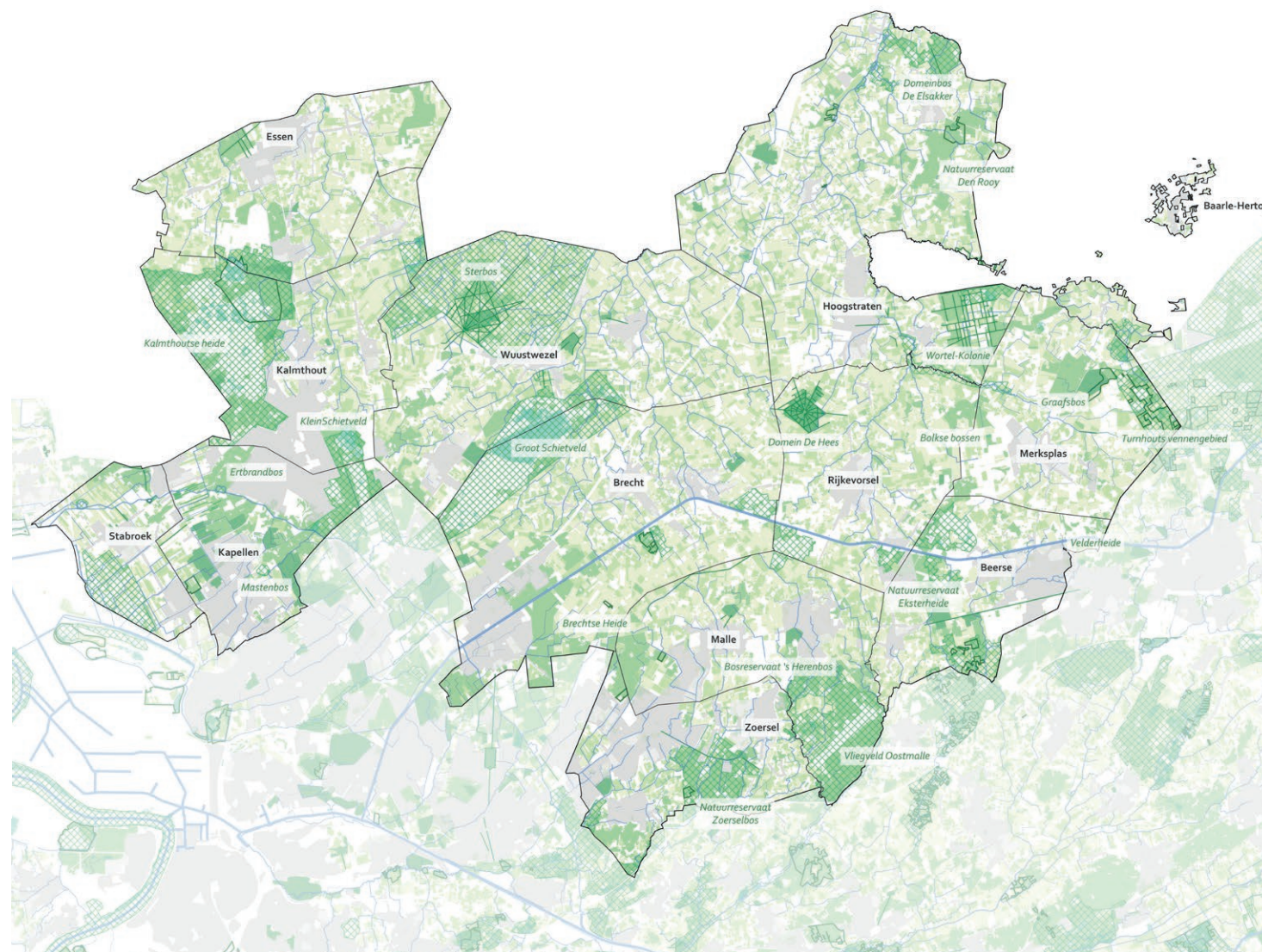
- Dreven
- KLE's
- Erkend natuurreservaat
- Kasteelpark
- Bos
- Grasland
- Wetland
- Akker

Watersysteem

- Bevaarbare waterloop
- Geklasseerde waterloop - cat. 1
- Geklasseerde waterloop - cat. 2
- Watervlakken en plassen

Ruimteboekhouding

- Gemeentegrens
- Woongebied
- Woonuitbreidingsgebied



Gebruikte databronnen: Vlaamse Hydrografische Atlas - Waterlopen, landschapskaart provincie Antwerpen, ruimtebeslag, data Agentschap Natuur en Bos (eigen verwerking)

Beheergebieden

"De deellandschappen van de Noorderkempen bevatten heel wat grotere landschappelijke structuren die naast de Natura 2000 doelstellingen, elk ook heel wat andere beheermaatregelen kennen"

Landschapsstructuren

- Dreven
- KLE's
- Erkend natuurreservaat
- Kasteelpark
- Bos
- Grasland
- Wetland
- Akker

Ruimteboekhouding

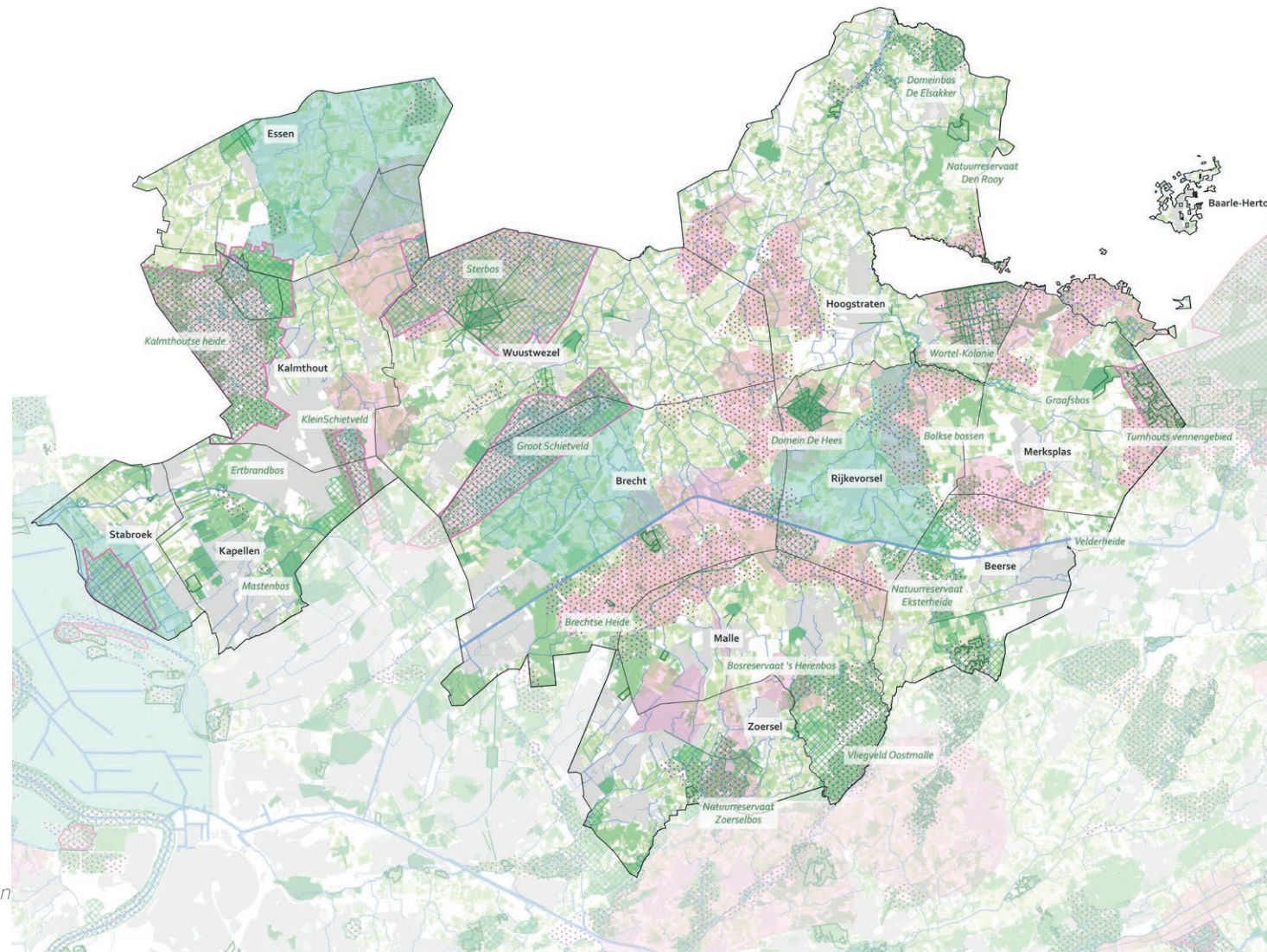
- Gemeentegrens
- Woongebied
- Woonuitbreidingsgebied

Watersysteem

- Bevaarbare waterloop
- Geklasseerde waterloop - cat. 1
- Geklasseerde waterloop - cat. 2
- Watervlakken en plassen

Beheergebieden

- Vogelrichtlijng gebied (ANB)
- Beheergebied weidevogelsoorten (VLM)
- Beheergebied soortenrijk grasland (VLM)
- Natura 2000
- Beheergebied waterkwaliteit (VLM)
- Beheergebied doelsoorten provincie Antwerpen



Gebruikte databronnen: Vlaamse Hydrografische Atlas - Waterlopen, landschapskaart provincie Antwerpen, ruimtebeslag, data Agentschap Natuur en Bos, Beheergebieden VLM, Beheergebieden provincie Antwerpen, Natura 2000 Habitatkaart (eigen verwerking)

Bouwkundig en landschappelijk erfgoed

Bouwkundig erfgoed

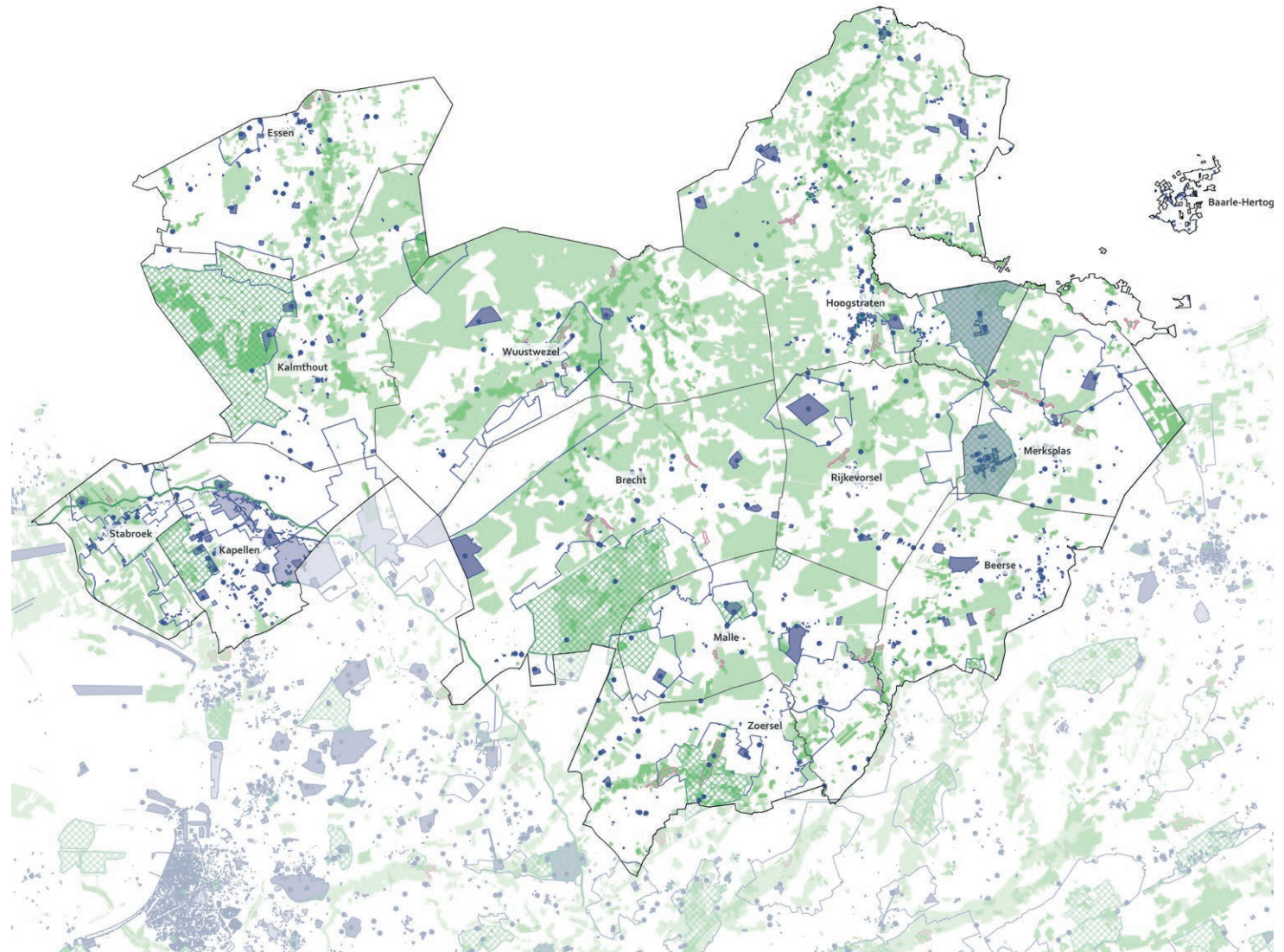
- Bouwkundig erfgoed
- ▭ Erfgoedobject
- Bouwkundig geheel
- Archeologisch geheel

Landschappelijk erfgoed

- ▨ Beschermd landschap
- Landschappelijk erfgoedobject

Historische lagen

- Historische percelering
- Historisch permanente graslanden
- Historische graslanden langs waterlopen



Gebruikte databronnen: Landschapskaart provincie Antwerpen, data Onroerend Erfgoed, Historisch permanente graslanden(ANB) (eigen verwerking)

Bebouwing en infrastructuur

Mobiliteit

— Snelweg

Ruilverkavelingen

 Afgesloten (1967-1988)

 Nazorg (1990-nu)


 In uitvoering

Ruimteboekhouding

 Ambachtelijke bedrijven en KMO's

 Buisness-park

 Industriegebied

 Woon-/Industriegebied

 Woongebied

 Woonuitbreidingsgebied

 Publieke ruimte

 Recreatiegebied

 Park- en groengebied

 Natuurgebied

 Bosgebied

 Bufferzone

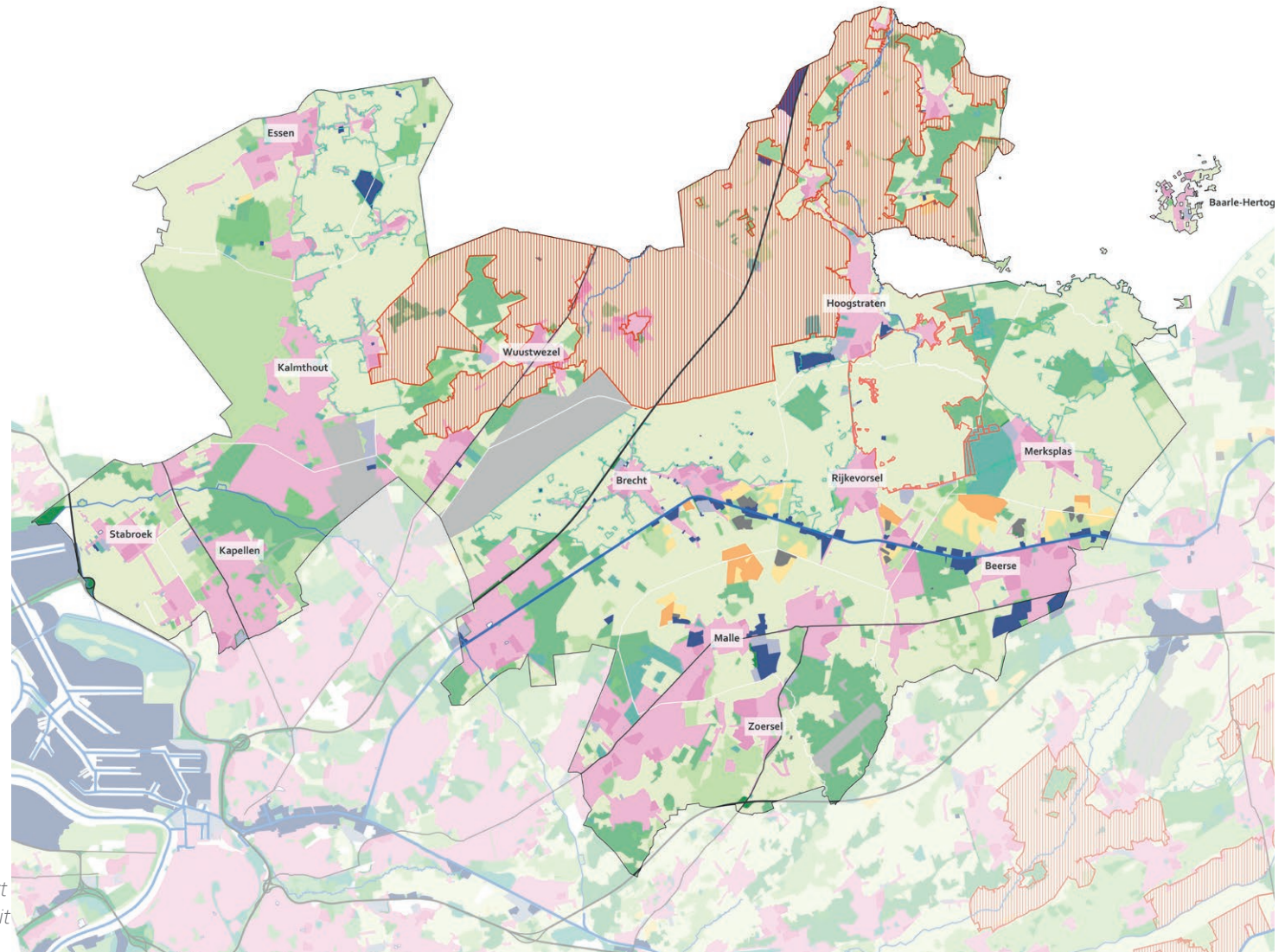
 Agrarisch gebied

 Militair gebied

 Ontginningsgebied

 Ontginningsuitbreidingsgebied

 Stortgebied



Gebruikte databronnen: Ruimteboekhouding, Landschapskaart provincie Antwerpen, Ruilverkaveling van landeigendommen uit kracht van wet

Het antropogene landschap

Landbouwlandschap

Landbouwgebruikspcelen

- Aardappelen
- Mais
- Voedergewassen
- Suikerbieten
- Vlas en hennep
- Houtachtige gewassen
- Groenten, kruiden en sierplanten
- Fruit en noten
- Grasland
- Granen, zaden en peulvruchten

Landbouwbedrijven

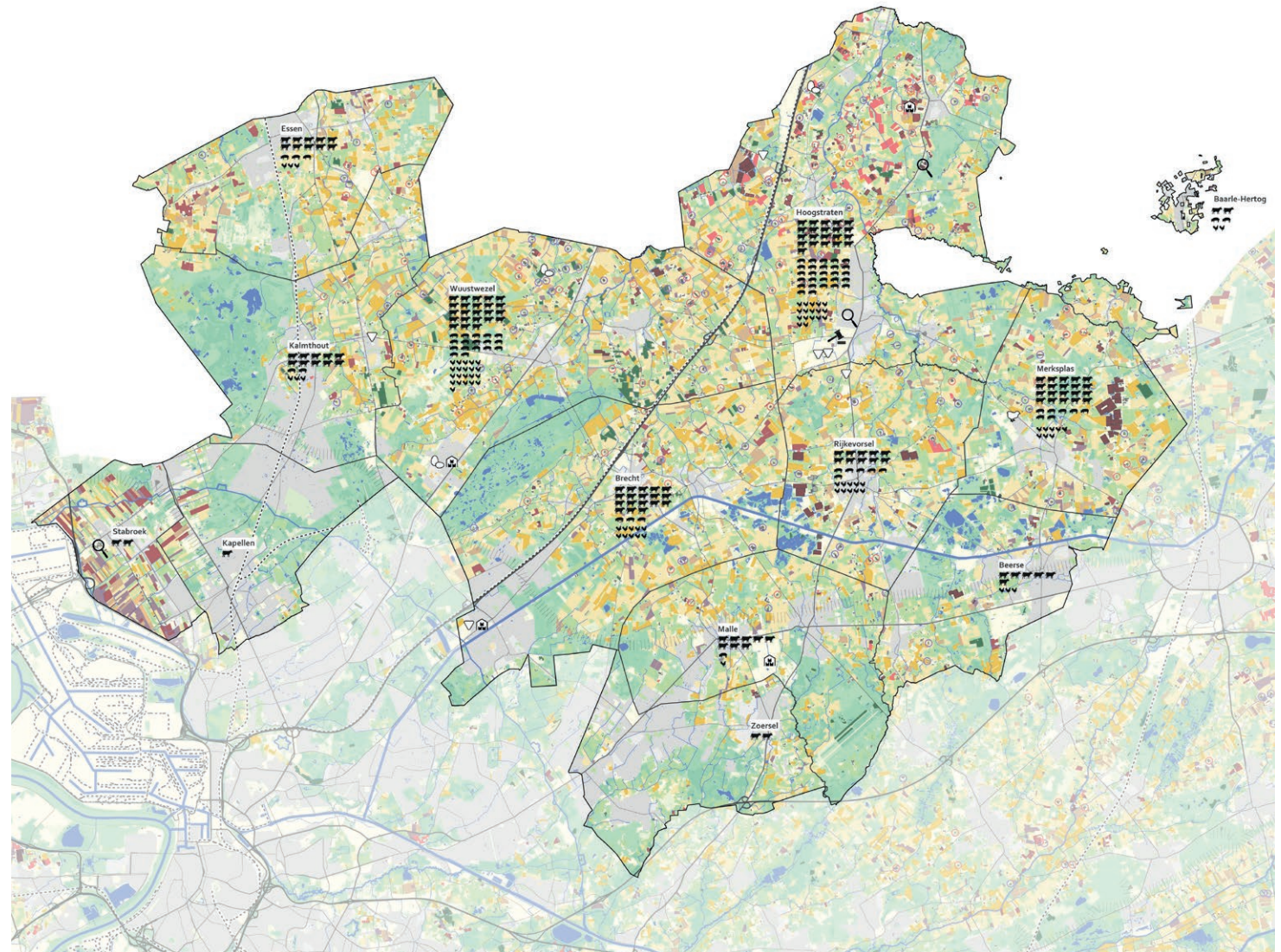
- GPBV-installatie: pluimvee
- GPBV-installatie: varkens
- Landbouwinfrastructuur
- Serre

Keten in beeld

- Veiling
- Broeierij
- Pakstation
- Groothandel
- Kenniscentrum
- Slachthuis

Aantal dieren

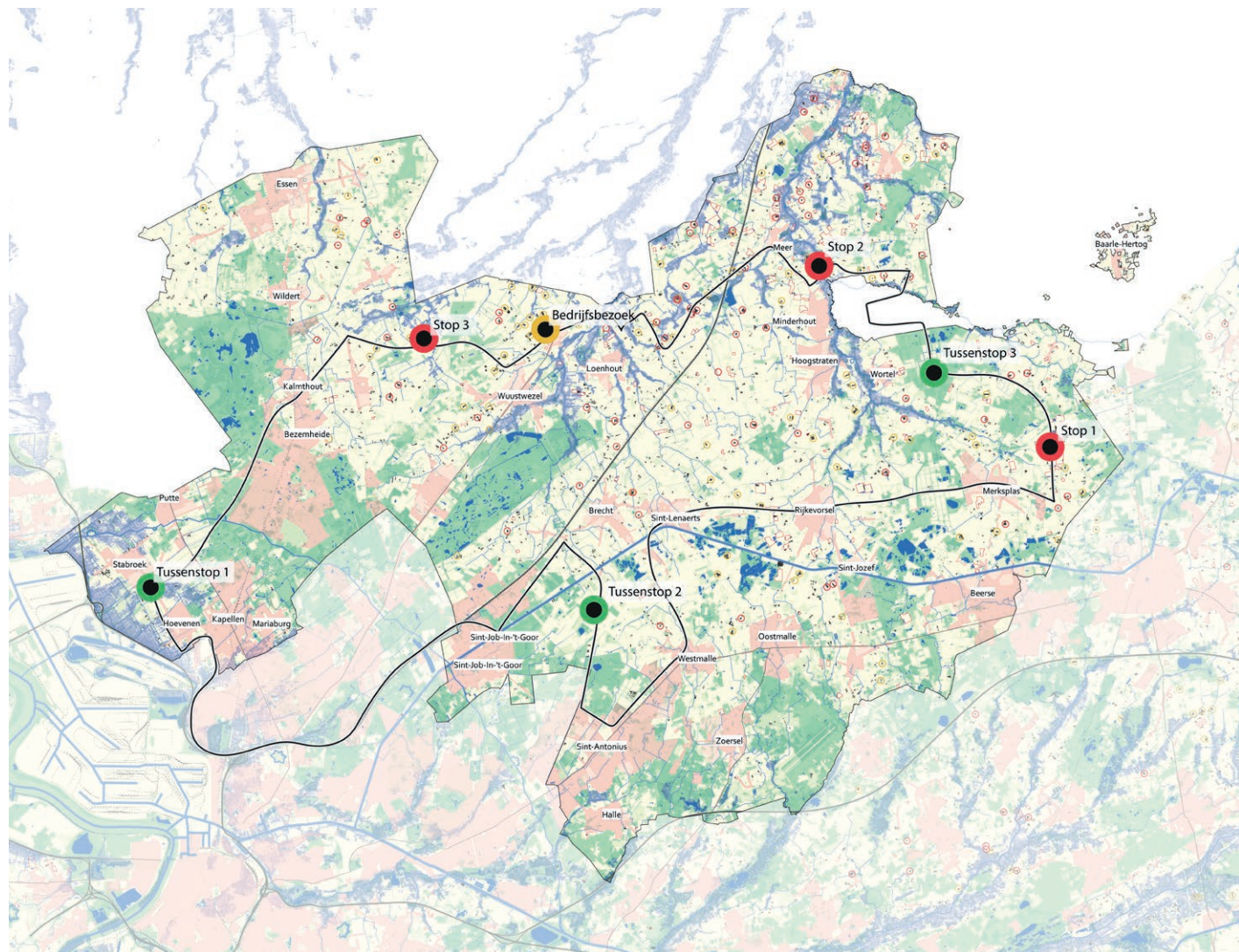
- 1x  = 1000 koeien
- 1x  = 10.000 varkens
- 1x  = 100.000 kippen



Gebruikte databronnen: Landbouwlandschap Noorderkempen | 1/50.000, Biologische waarderingskaart en Natura 2000 Habitatkaart, Ruimteboekhouding, Landbouwgebruikspcelen, Vlaamse Hydrografische Atlas (VMM), Landschapschapskaart provincie Antwerpen, Studie AgroVEERkracht

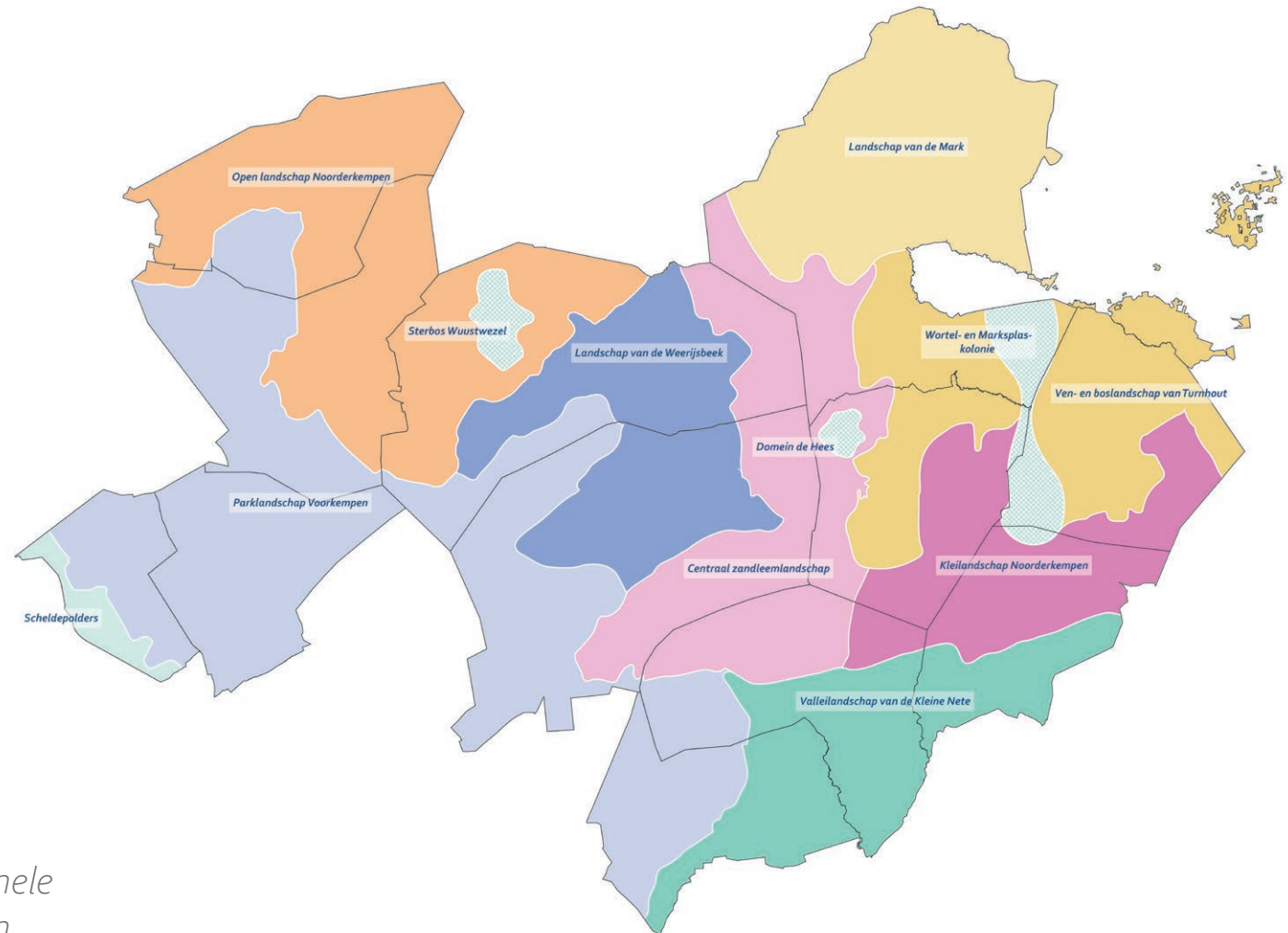
**Uiteenzetting van
deellandschappen**

Terreinbezoek



Deellandschappen

- Scheldepolders
- Parklandschap Voorkempen
- Open landschap Noorderkempen
- Landschap van de Weerijbeek
- Valleilandschap van de Kleine Nete
- Centraal zandleemlandschap
- Kleilandschap Noorderkempen
- Ven- en boslandschap van Turnhout
- Landschap van de Mark
- Sterbos / Domein de Hees / Wortel- en Merksplaskolonie



vanuit interpretatie afbakening 'traditionele landschappen' en 'landschapsbeelden' en lezing terreinbezoek

Voorbeeld deellandschap

Scheldepolders

Deellandschappen

Scheldepolders

Kruidentrijk open landschap

De Scheldepolders zijn een uitzonderlijk landschap in het Zuidwesten van de Noorderkempen. Vanop de verschillende kenmerkende dijken in het landschap zijn de uitgestrekte open polders met natte natuur goed te zien. Ze staan in sterk contrast met de industrie van de haven van Antwerpen op de achtergrond. De openheid van het landschap wordt onderbroken door dijken en waterlopen die geflankeerd worden door bomenrijen en struikgewas. De landschapstyperende dijken springen zelf extra in het oog door de verschillende bomenrijen die bovenop de dijken.

De kleiige ondergrond maakt het landschap ideaal voor groenteteelt, granen, zaden, peulvruchten en kruiden, die dan ook rijkelijk aanwezig zijn in het landschap rond Stabroek.

De akkers zijn er grootschalig en langwerpig waardoor ze op kaart te zien zijn als een kleurrijk patroon van kruidenrijke stroken. Vooral het langwerpige van de akker is een zeer typisch beeld van deze polders. Op de nattere graslanden grazen paarden en koeien.



Locatie 's Hertogendijk, 2030 Stabroek



Locatie 's Hertogendijk, 2030 Stabroek



Locatie 's Hertogendijk, 2030 Stabroek



Locatie Oud Broek, 2030 Stabroek



Open landschap Noorderkempen

Open landschap Noorderkempen

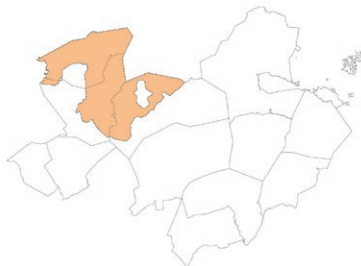
Open grootschalige akker en weidelandschap

In het Noordwesten van de Noorderkempen aan de Nederlandse grens ligt het open landschap van de Noorderkempen. Het landschap wordt gekenmerkt door een zeer open landschap met grote percelering met weinig kleine landschapselementen. Bomenrijen langs lokale wegen omsluiten de grote open gebieden.

De typische Kempense zandgronden kunnen plaatselijk nat tot zeer nat zijn. Dit is bijvoorbeeld het geval in de Maatjes. Het natuurgebied De Maatjes vormt een grensoverschrijdend natuurgebied in de Noorderkempen en Nederland. Het oorspronkelijk beekdal werd gebruikt voor turfwinning. De overgebleven turfvaarten zorgen nu voor afwatering in het gebied. Vandaag vind je er rietmoeras, omringd door natte graslanden en bomenrijen. Het vochtige weidelandschap met zijn unieke waterhuishouding vormt een belangrijke hotspot als vogelrichtlijngebied.

De turfgeschiedenis in het gebied is nog merkbaar in de verschillende grachten aanwezig. Bij de uitgraving van de turf werden heel wat veenpakketten afgegraven. Pas later werd het gebied omgevormd naar de huidige landbouwgronden. Het huidige landschap van de maatjes combineert erfgoed, natuur en landbouw, waardoor er continu een balans moet gezocht worden tussen natuur- en landbouwdoeleinden.

De landschapszone op de kust van de kleine Aa en waterring van Wuustwezel. De landbouwgronden bestaan voornamelijk uit voedergewassen en grasland. Er zijn wel wat plaggengronden in deze landschapszone te vinden, voornamelijk in Essen en Kalmthout.



Wisselend landschap met plaatselijk nattere en drogere gronden

Nieuwmoerse Steenweg, 2290 Wuustwezel



Grotere aaneengesloten landbouwpercelen met hier en daar versnipperde bosfragmenten

Locatie Schamse Dijk, 2910 Essen



Sporadisch een bomenrij, weinig onderbegroeiing

Locatie Mertensdreef, 2910 Essen



Kenmerkende natte graslanden gaan over in moerasvegetaties en herbergen watergebonden biotopen

De Maatjes, Locatie Sneygaertseweg, 2990 Wuustwezel



Open, uitgestrekte landbouwlandschappen

Zeer grote akkers en weilanden met één monotoom gewas

Locatie Scham, 2910 Essen

Landschap van de Weerijsbeek

Landschap van de Weerijsbeek

Een landschap van stallen en akkers.

Het landschap van de Weerijsbeek is een open landbouwgebied in Wuustwezel en Brecht. Het grootste gedeelte van deze landschapszone was inbegrepen in de eerste ruilverkavelingen van landeigendommen uit kracht van wet. Dit maakt dat de landbouwpercelen grootschalig en aaneengesloten zijn. Plaatselijk is er wat bebossing rond de kasteeldomeinen (zoals het Sterbos), al is de rest van het landschap grotendeels open en vrij van kleine landschapselementen.

De zanderige ondergrond bevat plaatselijk veen ter hoogte van de beekloop van de Weerijsbeek. Langs de waterlopen in het stroomgebied is er kans op overstromingen.

Er zijn heel wat plaggengronden in deze landschapszone aanwezig. Deze bodems met humusrijke toplagen zijn uitermate geschikt om aan landbouw (akkerbouw of tuinbouw) te doen. Veeteelt overheerst in dit landschap, vooral te merken aan de grote densiteit aan landbouwinfrastructuur in het Noorden van Wuustwezel. Het grootste deel van de percelen wordt gebruikt om voedergewassen en maïs te telen, de nattere gronden langsheen de waterlopen of nabij kernen of landbouwinfrastructuur worden gebruikt als (permanent) grasland voor het vee. Hogerop de drogere gronden zijn ook enkele boomkwekerijen te vinden.



Landschapsbeeld wordt gekenmerkt door stallen.



restanten van perceelsrandbegroeiing van opgaande bomen

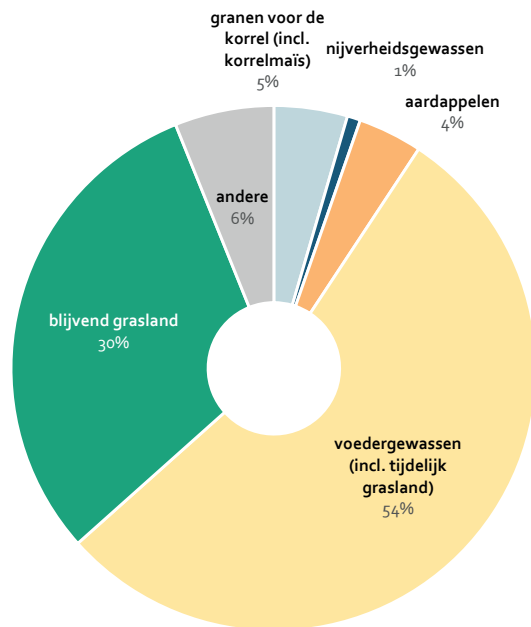
Nagenoeg rechthoekige grote percelen

Deel 2 - Scan agrocomplex

Inleiding tot landbouw in de Noorderkempen

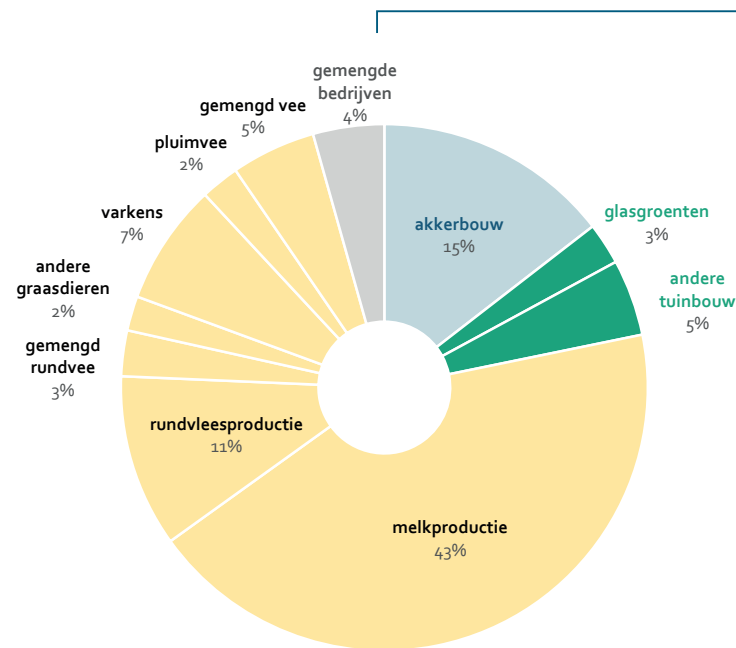
Kencijfers van het agrocomplex in de Noorderkempen

landbouwtypering

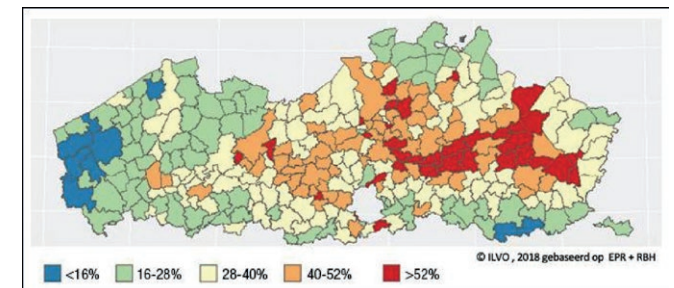


Oppervlakte van de gewassen, % t.o.v. totale oppervlakte cultuurgrond in de Noorderkempen (2020) ©Agentschap Landbouw en Zeevisserij

landbouwareaal



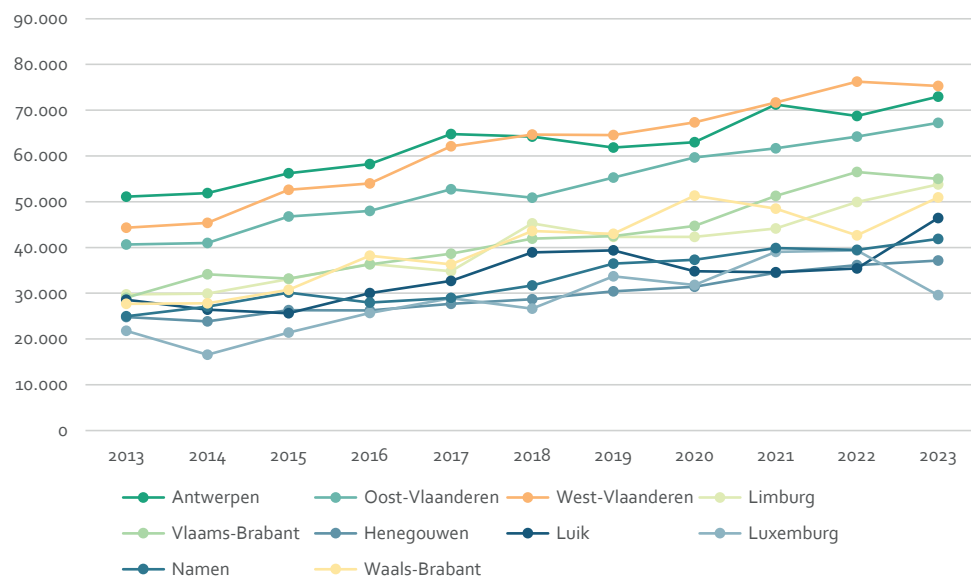
Oppervlakte van de 11 teeltgroepen, % t.o.v. totale oppervlakte landbouw in de Noorderkempen (2020) ©Agentschap Landbouw en Zeevisserij



Procentuele weergave van landbouwgebied zonder landbouwgebruik, per Vlaamse gemeente in 2018 ©ILVO

Kencijfers van het agrocomplex in de Noorderkempen

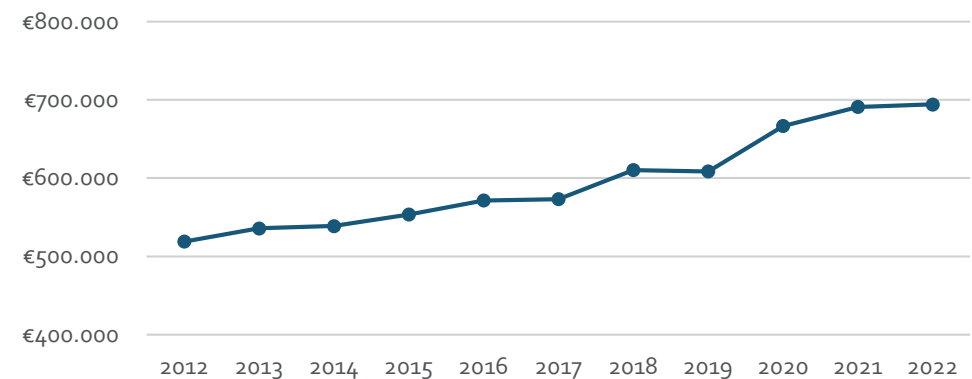
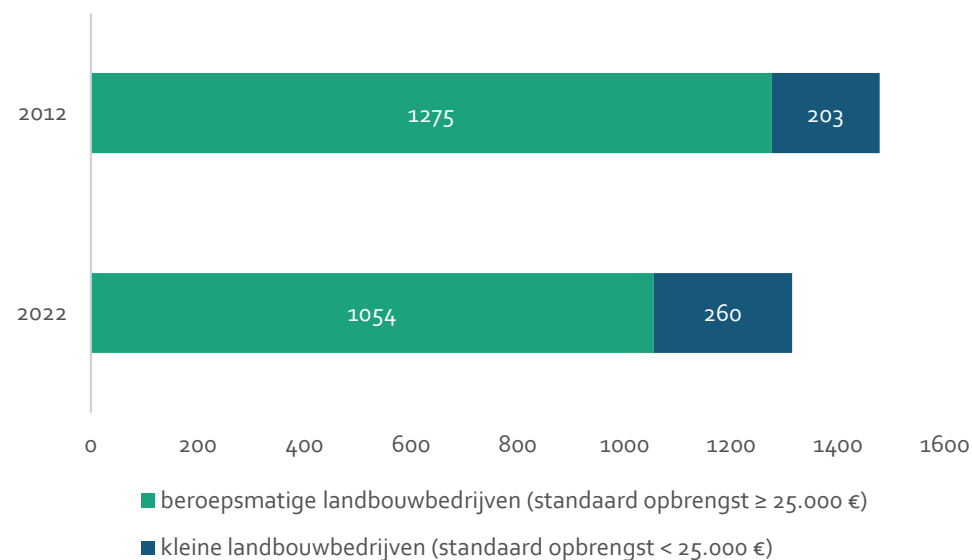
landbouwbedrijven



Gemiddelde verkoopprijzen landbouwgrond [in euro per ha] ©Notaris.be | Landbouwcijfers Vlaanderen

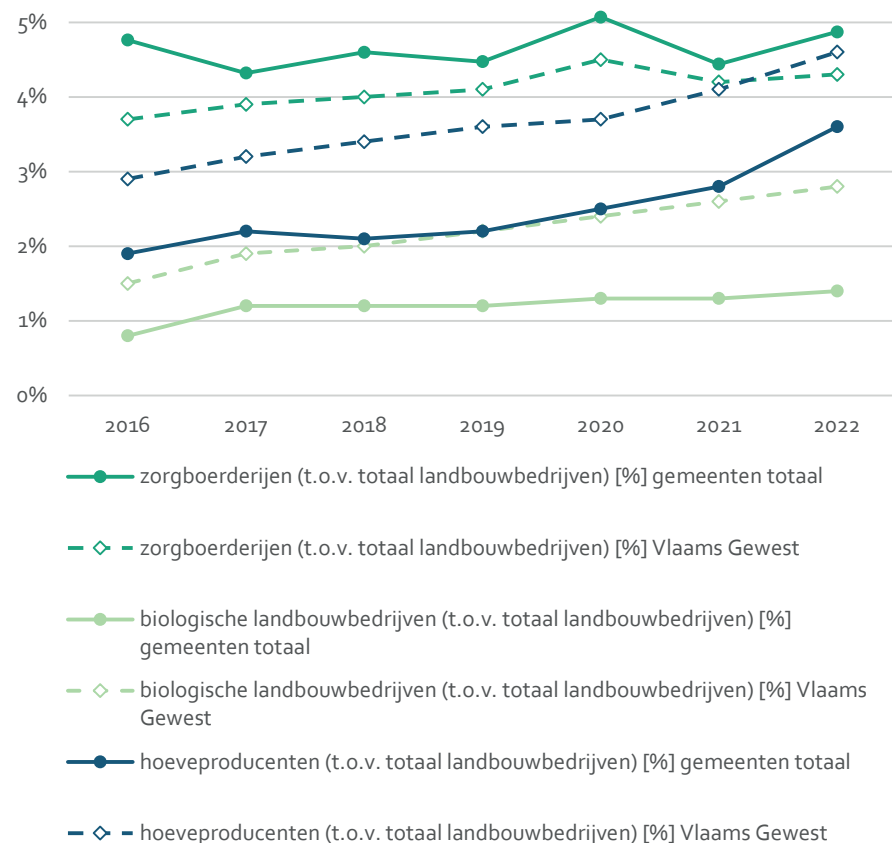
Omzet van beroepsmatige landbouwbedrijven in de Noorderkempen (standaard opbrengst > 25.000 euro) [in 1.000 euro] ©Agentschap Landbouw en Zeevisserij | Provincie in cijfers

Aantal beroepsmatige en kleine landbouwbedrijven in de Noorderkempen (2012, 2022) ©Agentschap Landbouw en Zeevisserij | Provincie in cijfers



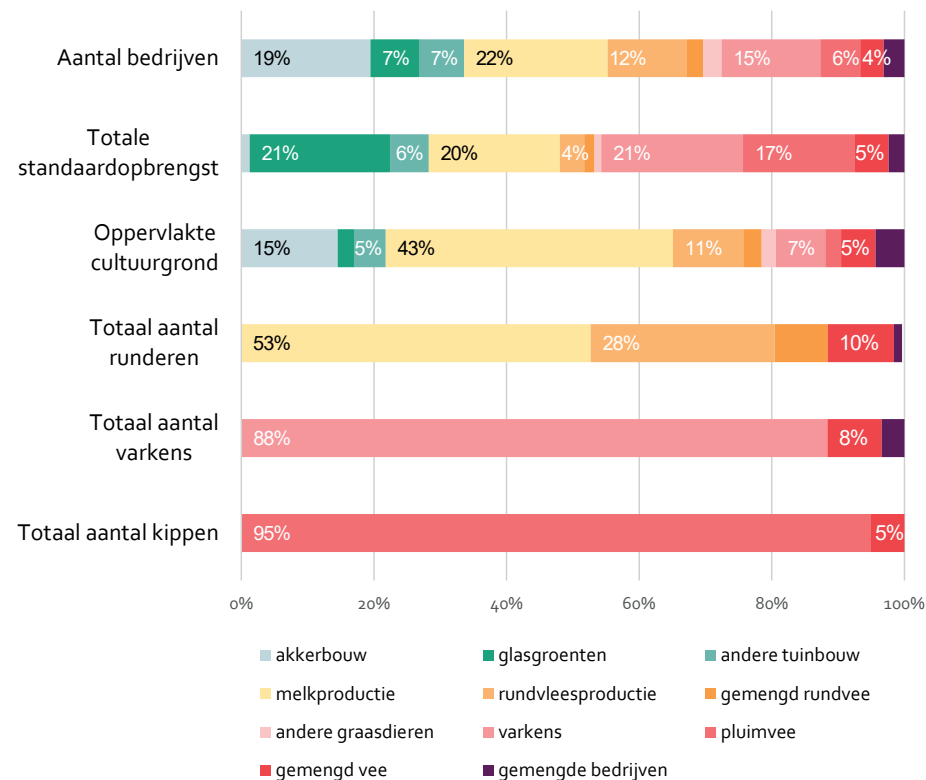
Kencijfers van het agrocomplex in de Noorderkempen

Kleinschalige bedrijven en verbreding



Aandeel zorgboerderijen, biologische landbouwbedrijven en hoeveproducenten (t.o.v. totaal landbouwbedrijven) in de Noorderkempen en Vlaanderen ©Steunpunt Groene Zorg | Statbel - Landbouwresultaten | Agentschap Landbouw en Zeevisserij - Biolandbouw | Federaal Agentschap voor de veiligheid van de voedselketen | Provincie in cijfers

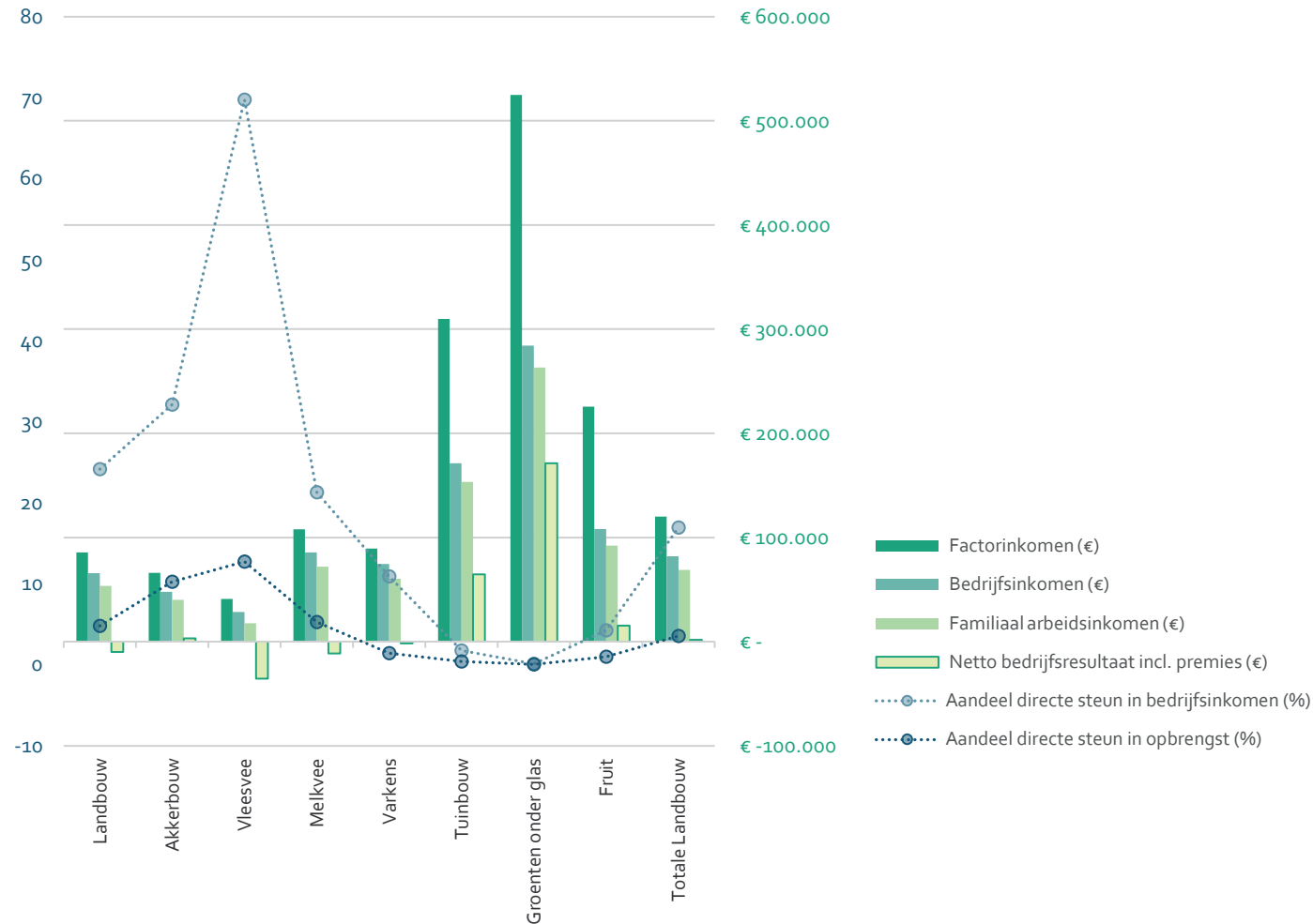
Veeteelt



Aantal bedrijven, totale SO, oppervlakte cultuurgrond (ha), totaal aantal runderen, varkens en kippen per type (SO2017) - (2020) ©Agentschap Landbouw en Visserij op basis van Statbel (Algemene Directie Statistiek - Statistics Belgium)

Kencijfers van het agrocomplex in de Noorderkempen

Bedrijfseconomische kenmerken

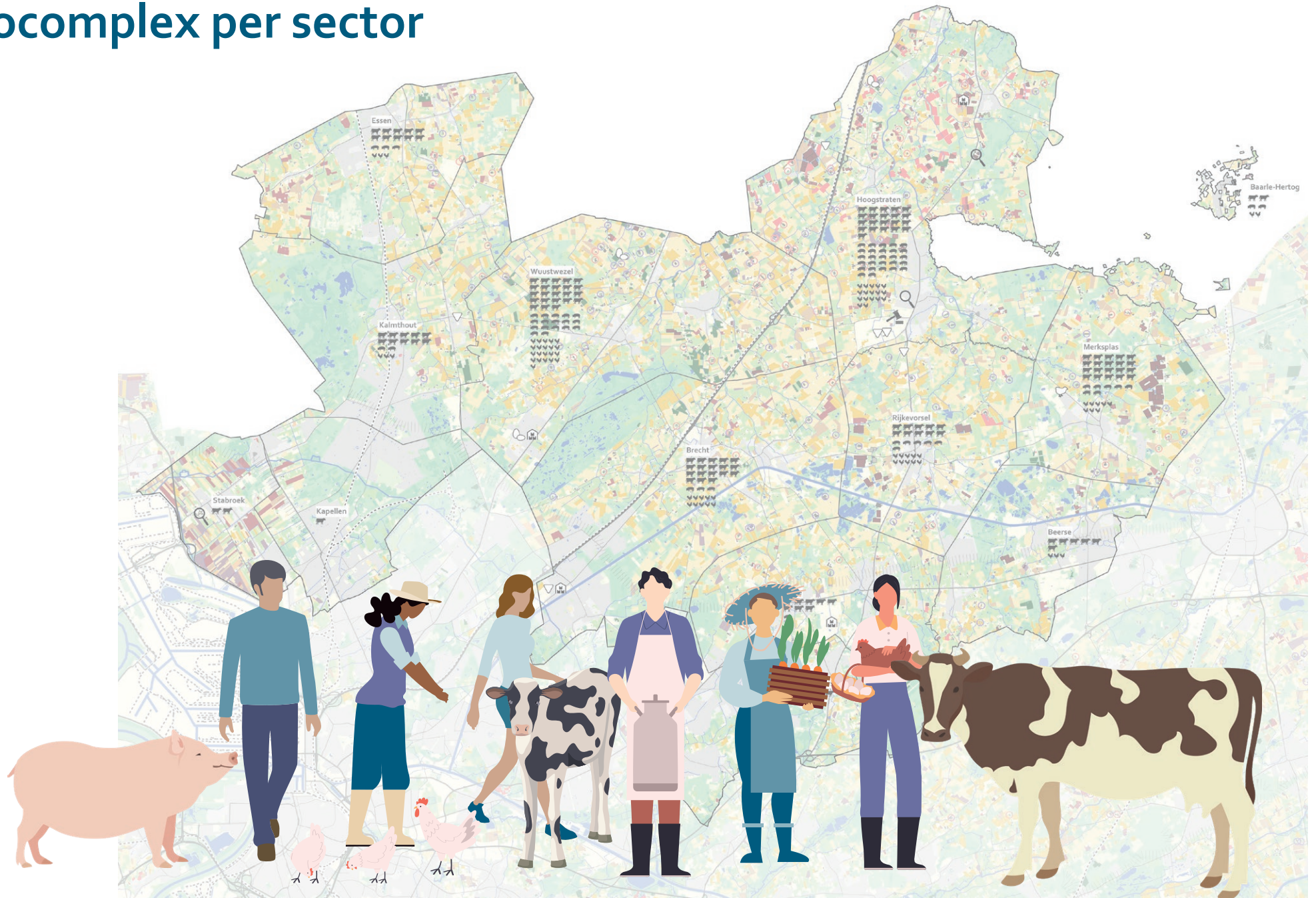


Bedrijfseconomische indicatoren per sector (1) (gem. 2017-2021, euro per bedrijf)
Aandeel directe steun (%) in de totale opbrengst en het bedrijfsinkomen (2) (gem. 2017-2021, %)
cijfers voor het Vlaamse Gewest ©Agentschap Landbouw en Zeevisserij op basis van LMN

**Agrocomplex per sector
in de Noorderkempen**

Scan agrocomplex

Agrocomplex per sector



Voorbeeld scan agrocomplex per sector

Melkvee

Inzicht in rundvee

"Teeltrotatie is op zich niet slecht, maar hier zitten we te krap in grond, het moet renderen. We hebben geen marge. Vrij ondernemerschap is hier niet mogelijk. We zitten in een te strak keurslijf."



Melkvee

Er zijn 299 melkveebedrijven in de Noorderkempen en 35 gemengde rundveebedrijven (waarvan het aandeel melkproductie onduidelijk is) in 2020¹. Eén vijfde van de landbouwbedrijven in de regio zijn gespecialiseerde melkveebedrijven. Ze nemen samen 43% van de oppervlakte cultuurgrond in de Noorderkempen in. **Samen met de gemengde (vee)bedrijven kunnen we stellen dat melkproductie ongeveer 50% van het landbouwareaal beslaat. Ze zijn hierdoor een zeer belangrijke landschappelijke actor.**

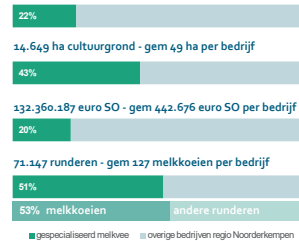
Het grootste deel van de oppervlakte cultuurgrond in handen van gespecialiseerde melkveebedrijven bestaat uit voedergrassen (inclusief tijdelijk grasland) (67%) en blijvend grasland (29%). Sporadisch telen ook enkele melkveeouders aardappelen (2%), granen voor de korrel (incl. korrelmais) (1%) en ook enkele nijverheidsgrassen (<1%).

Meer dan 40% van de standaardopbrengsten in de regio is afkomstig vanuit de gespecialiseerde melkveehouderijen, goed voor gemiddeld zo een 442.676 euro SO per bedrijf. Een deel van de omzet is daarbij afkomstig van directe steun (zie grafiek p.11). Bij een simulatie van de omzet en winsten van de melkvee sector in de provincie Antwerpen in 2020 bleek dat sector 11,91 miljoen euro winst zou maken. In datzelfde jaar maakten zowel de varkens, vleeskippen als legkippen net verlies.² Het toont de belangrijke economische waarde van de melkveehouderijen in de provincie Antwerpen.

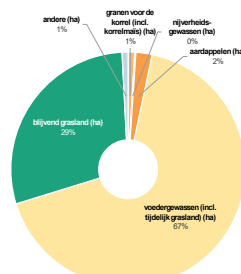
In totaal zijn er gemiddeld 138.829 runderen in de Noorderkempen (in 2020), waarvan er 71.147 runderen zich op gespecialiseerde melkveebedrijven bevinden. **37.901 van de runderen op deze bedrijven in de regio zijn melkkoeien.** 85% van de melkkoeien bevindt zich op bedrijven gespecialiseerd in melkproductie, 7% op gemengde veebedrijven en 4% op gemengde rundveebedrijven. Het aantal melkkoeien neemt bovendien gestaag toe doorheen de jaren en het aantal zoogkoeien daalt. **Hierdoor neemt het relatieve belang van de melkveehouderij binnen de rundveehouderij toe.**³

¹ ©Agentschap Landbouw en Zeevisserij op basis van Statbel (Algemene Directie Statistiek - Statistics Belgium)
² 'AgroVEERkracht: De mogelijkheden van een clusterwerking in de land- en tuinbouwsector voor de Provincie Antwerpen', in opdracht van Rurant en de Provincie Antwerpen

Aantal gespecialiseerde melkvee-bedrijven: 299



Kerncijfers melkveehouderij in de Noorderkempen (2020) ©Agentschap Landbouw en Zeevisserij op basis van Statbel (Algemene Directie Statistiek - Statistics Belgium)



Oppervlakte cultuurgrond melkveehouderij in de Noorderkempen (2020) ©Agentschap Landbouw en Zeevisserij op basis van Statbel (Algemene Directie Statistiek - Statistics Belgium)

De verspreide aanwezigheid van melkvee in de regio is goed te zien in de intensiteitkaart, die de standaard output voor melkvee in euro per ha weergeeft. Het grootste gedeelte ten noorden van de kust wordt intensief gebruikt voor melkveeteelt.

De symbolen geven het aantal runderen per gemeente aan (2022, provincie in cijfers). Dit zijn alle runderen in de regio, dus niet enkel diegene afkomstig uit gespecialiseerde melkveebedrijven. Vanuit de beschikbare data is het op vandaag niet mogelijk om het aantal runderen verder te verfijnen in melkkoeien, zoogkoeien³ of andere runderen per gemeente.



"Er is een nieuwe trend in de melkveehouderij, typisch voor de Noorderkempen. Ik koop jouw melkveetak op, als jij mij ruwvoer geeft. De druk op grond is zo groot, ook in de huur!"

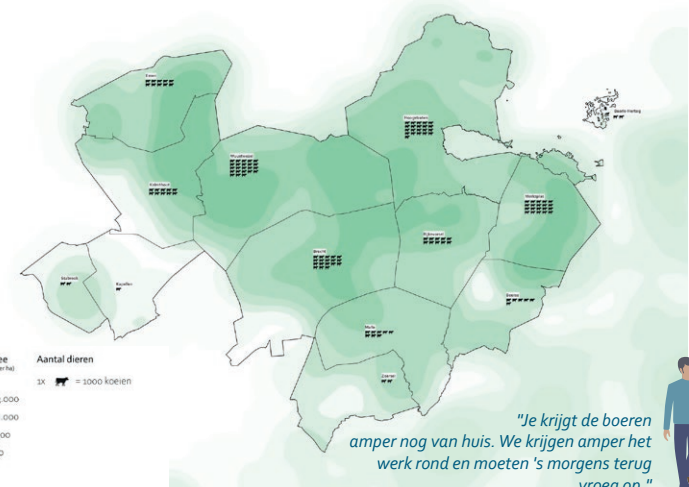
³ Zoogkoeien worden gehouden in de vleesvee sector, waar ze de moederdieren zijn voor het fokken van vleeskalfen.

	Noorderkempen	Vlaams Gewest
2012	127.555	1.289.815
2020*	138.829	-
2022	132.997	1.254.967

Evolutie totaal aantal runderen ©Agentschap Landbouw en Zeevisserij op basis van Statbel (Algemene Directie Statistiek - Statistics Belgium)* | Provincie in cijfers

	Melkkoeien	Zoogkoeien	Andere runderen
2012	32.966	6.187	8.8402
2020*	44.385	5.220	8.9224
2022	43.217	3.734	8.6046

Evolutie gemiddelde aanwezigheid van melkkoeien, zoogkoeien en andere runderen ©Agentschap Landbouw en Zeevisserij op basis van Statbel (Algemene Directie Statistiek - Statistics Belgium)* | Provincie in cijfers



Ruimtelijke spreiding melkvee [in euro per ha] ©Landbouwcijfers, eigen verwerking

"Je krijgt de boeren amper nog van huis. We krijgen amper het werk rond en moeten 's morgens terug vroeg op."



Voorbeeld scan agrocomplex per sector

Pluimvee

Inzicht in pluimvee

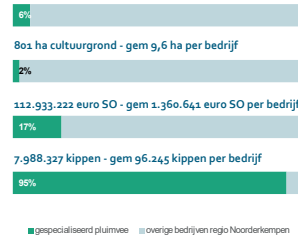
De pluimveehouderij in de Noorderkempen is met voorsprong de sector met het grootste aantal dieren. In 2020 waren er maar liefst **7,9 miljoen kippen in de regio**, een stijging met 75,6% t.o.v. 2012. Ook in de rest van Vlaanderen groeit het aantal kippen exponentieel (+40,3%), al is die groei toch heel wat kleiner dan in de Noorderkempen. Dit zien we ook in het aantal kippen per bedrijf: gemiddeld zijn er meer dan 96.000 kippen per pluimveebedrijf in de Noorderkempen. De hoofdmoot van de Noorderkempense pluimveesector bestaat uit de **productie van vleeskippen**, daarnaast zijn er ook enkele legkippenbedrijven. Dit zie je ook sterk in het aandeel kippen in legkippensector (25,3% t.o.v. het totale aantal kippen) en die in de slachtkuikensector (74,7%). Deze bedrijven hebben weinig cultuurgrond in handen, amper 9,6 ha per bedrijf. De meeste gronden gaan naar voedergewassen (60%) en blijvend grasland (30%).

Desondanks het grote aantal dieren, is de pluimveehouderij niet de sector met de grootste omzet.¹ De gesimuleerde omzet voor **vleeskippen in de provincie Antwerpen** in 2020 bedroeg 138,21 miljoen euro. Bij de legkippensector was er 74,11 miljoen euro omzet in 2020. Hier draaide de **legkippensector in provincie Antwerpen** echter **1,52 miljoen euro verlies**. Dit zien we echter niet in de cijfers voor de Noorderkempen zelf, waar in 2020 een pluimveehouderij **gemiddeld 1.360.641 euro SO had**.

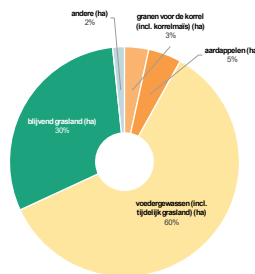
In totaal zijn er een 80-tal pluimveehouderijen (2020). De bedrijven met vleeskippen zijn verantwoordelijk voor de grootste standaard output in euro per ha en brachten dus de grootste inbreng voor de intensiteits kaart voor de kippensector. Op de kaart valt het aantal stallen met GPBV-installaties² voor kippen op. We weten uit gesprekken dat het in de pluimveehouderij gangbaarder is (dan in andere sectoren) om in één bedrijf meerdere stallen te hebben (met GPBV-installaties), verspreid over meerdere locaties. Het aantal installaties is dus niet noodzakelijkerwijs gelijk aan het aantal pluimveebedrijven.

1 AgrovEERkracht. De mogelijkheden van een clusterwerking in de land- en tuinbouwsector voor de Provincie Antwerpen, in opdracht van Rurant en de Provincie Antwerpen
2 Geïntegreerde Preventie en Bestrijding van Verontreiniging (GPBV). Europese wetgeving met als doelstelling de schadelijke uitstoot van industriële installaties terug te dringen. Bij pluimveehouderijen zijn GPBV-installaties (voorlopig) verplicht vanaf 40.000 lgkippen of vleeskippen, al zal dit in de toekomst verlagen tot 21.400 lgkippen en 40.000 vleeskippen. © Vilt, 13/03/24, <https://vilt.be/nl/nieuws/strengere-industriele-emissienormen-brengt-administratieve-last-bij-meer-bedrijven>

Aantal gespecialiseerde pluimvee-bedrijven: 83



Kerncijfers pluimvee in de Noorderkempen (2020) ©Agentschap Landbouw en Zeevisserij op basis van Statbel (Algemene Directie Statistiek - Statistics Belgium)



Oppervlakte cultuurgrond pluimvee in de Noorderkempen (2020) ©Agentschap Landbouw en Zeevisserij op basis van Statbel (Algemene Directie Statistiek - Statistics Belgium)

	Noorderkempen	Vlaams Gewest
2012	4.458.546	28.256.989
2022	7.828.680	39.633.586
2012-2022	+75,6% (groei)	+40,3% (groei)

Evolutie totaal aantal kippen © VLM | Provincie in cijfers

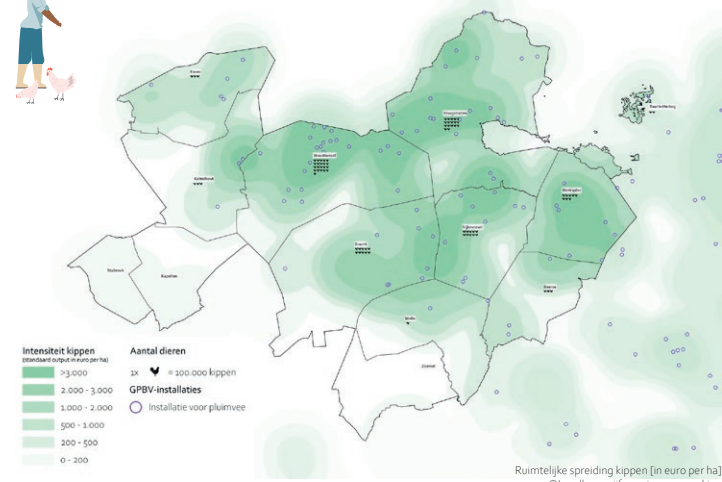
"Onder druk van externe factoren zetten wij in op verschillende vormen van verbreding. Desondanks zijn we ook een intensief en grootschalig bedrijf. Geen evidente combinatie."



	Vleeskippen	Legkippen
Aantal bedrijven in provincie Antwerpen	112 (2020)	93 (2020)
Aantal dieren in provincie Antwerpen	8.505.654 slachtkuikens (2020), exclusief 1.087.859 ouderdieren en opfokpoeljen	2.667.237 legkippen (2020), exclusief 757.192 ouderdieren en opfokpoeljen
Gesimuleerde omzet provincie Antwerpen	138,21 miljoen euro (2018,2019,2020) (excl. ouderdieren en opfokpoeljen)	74,11 miljoen euro (2020) (incl. ouderdieren en opfokpoeljen)
Vaste kosten	3,16 miljoen euro	3,42 miljoen euro
Gebouwen en infrastructuur	7,44 miljoen euro	4,21 miljoen euro
Krachtvoerkosten	102,16 miljoen euro	41,61 miljoen euro
Andere veekosten	14,47 miljoen euro	20,2 miljoen euro
Intresten	0,77 miljoen euro	0,51 miljoen euro
Arbeidskosten landbouw	10,18 miljoen euro	5,68 miljoen euro
Winst provincie Antwerpen	0,03 miljoen euro	-1,52 miljoen euro (verlies)

Studie 'AgroVEERkracht. De mogelijkheden van een clusterwerking in de land- en tuinbouwsector voor de Provincie Antwerpen', in opdracht van Rurant en de Provincie Antwerpen

"Korte keten is een mooie meerwaarde, maar daar is geen winst uit te halen. Je kan niet verwachten dat elke boer op korte keten inzet."



Glastuinbouw

Inzicht in tuinbouw

Glastuinbouw

De glastuinbouw is net als de pluimveehouderij en de melkvee een zeer grote speler in de Noorderkempen. Samen zijn ze verantwoordelijk voor 21% van de totale SO in de regio, goed voor gemiddeld 1.402.467 euro SO per bedrijf. Opmerkelijk is dan ook dat glastuinbouw slechts 3% van de cultuurgrond in de regio bezit, gemiddeld 8,6 ha per bedrijf. Hierdoor zijn ze in de Noorderkempen niet enkel de sector met de hoogste standaardopbrengst per bedrijf, maar ook de **hoogste SO per oppervlakte** cultuurgrond, op de voet gevolgd door de pluimveehouderij.

Ongeveer 93% van de teelten onder glas zijn afkomstig van de gespecialiseerde glastuinbouw, de overige bevindt zich in andere tuinbouw.

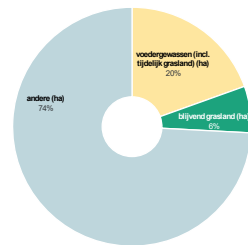
Op de intensiteitskaart rechts is de clustering van enkele grote glastuinbouwspelers te zien in onder andere Merksplas en Rijkevorsel. De serres in Hoogstraten zijn wat meer verspreid. De intensiteiten zelf geven aan waar de grootste output in euro per ha is, voor alle groentetelers, en dus niet enkel diegene die groenten onder glas kweken. Hierdoor is er ook een hotspot te zien aan groentetelers in Stabroek, ondanks dat daar geen serres te vinden zijn. Op pagina 27 is ook de intensiteitskaart voor fruitteelt te zien. Ook deze draagt (voor een deel) bij aan de standaard output van de glastuinbouw. Vanuit de beschikbare data is niet duidelijk wat het aandeel is van de groentetelers onder glas en de fruittelers onder glas in de totale standaard output voor de glastuinbouw.

Tenslotte is het opvallend te zien dat gemiddeld in Vlaanderen de sector 'groenten onder glas' niet gebruik maken van directe steun in hun bedrijfsinkomen en in hun opbrengst (zie grafiek pagina 11). Het maakt het hoge netto bedrijfsresultaat (inclusief premies) des te indrukwekkender.

Aantal gespecialiseerde glastuinbouw-bedrijven: 101

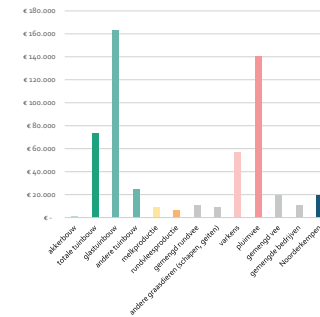


Kerncijfers glastuinbouw in de Noorderkempen (2020)
©Agentschap Landbouw en Zeevisserij op basis van Statbel
(Algemene Directie Statistiek - Statistics Belgium)

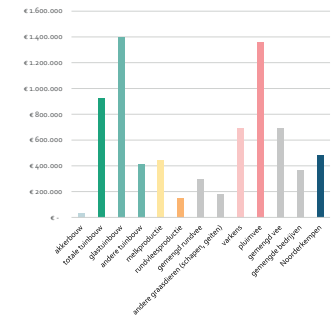


Oppervlakte cultuurgrond glastuinbouw in de Noorderkempen (2020) ©Agentschap Landbouw en Zeevisserij op basis van Statbel (Algemene Directie Statistiek - Statistics Belgium)

"We moeten professionalisering toelaten in deze sector. Professionals worden soms de kop ingeduwed met de wetgeving. Daar heb ik het moeilijk mee. Ook wij zetten sterk in op duurzaamheid."

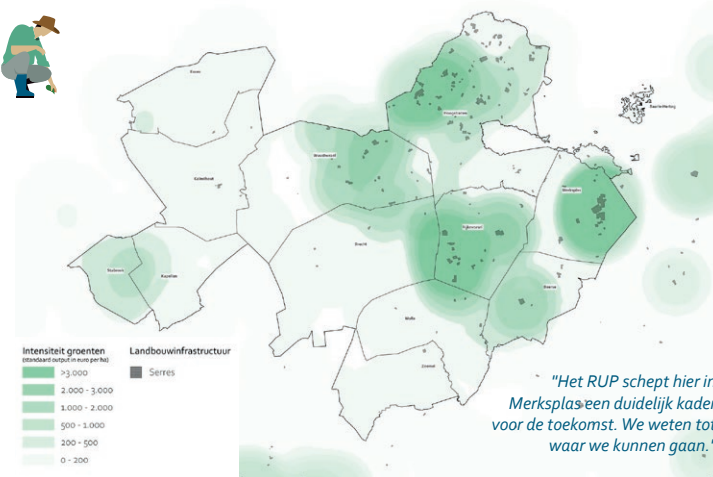


SO per oppervlakte cultuurgrond [euro/ha] in de Noorderkempen (2020)
©Agentschap Landbouw en Zeevisserij op basis van Statbel (Algemene Directie Statistiek - Statistics Belgium)



SO per bedrijf [euro] in de Noorderkempen (2020) ©Agentschap Landbouw en Zeevisserij op basis van Statbel (Algemene Directie Statistiek - Statistics Belgium)

"Via veiling en retaildagen komen we in contact met elkaar. Vanuit een coöperatie werken we samen om trends te spotten. We zetten elk in op een eigen niche en vormen zo geen concurrenten van elkaar. We versterken elkaar."

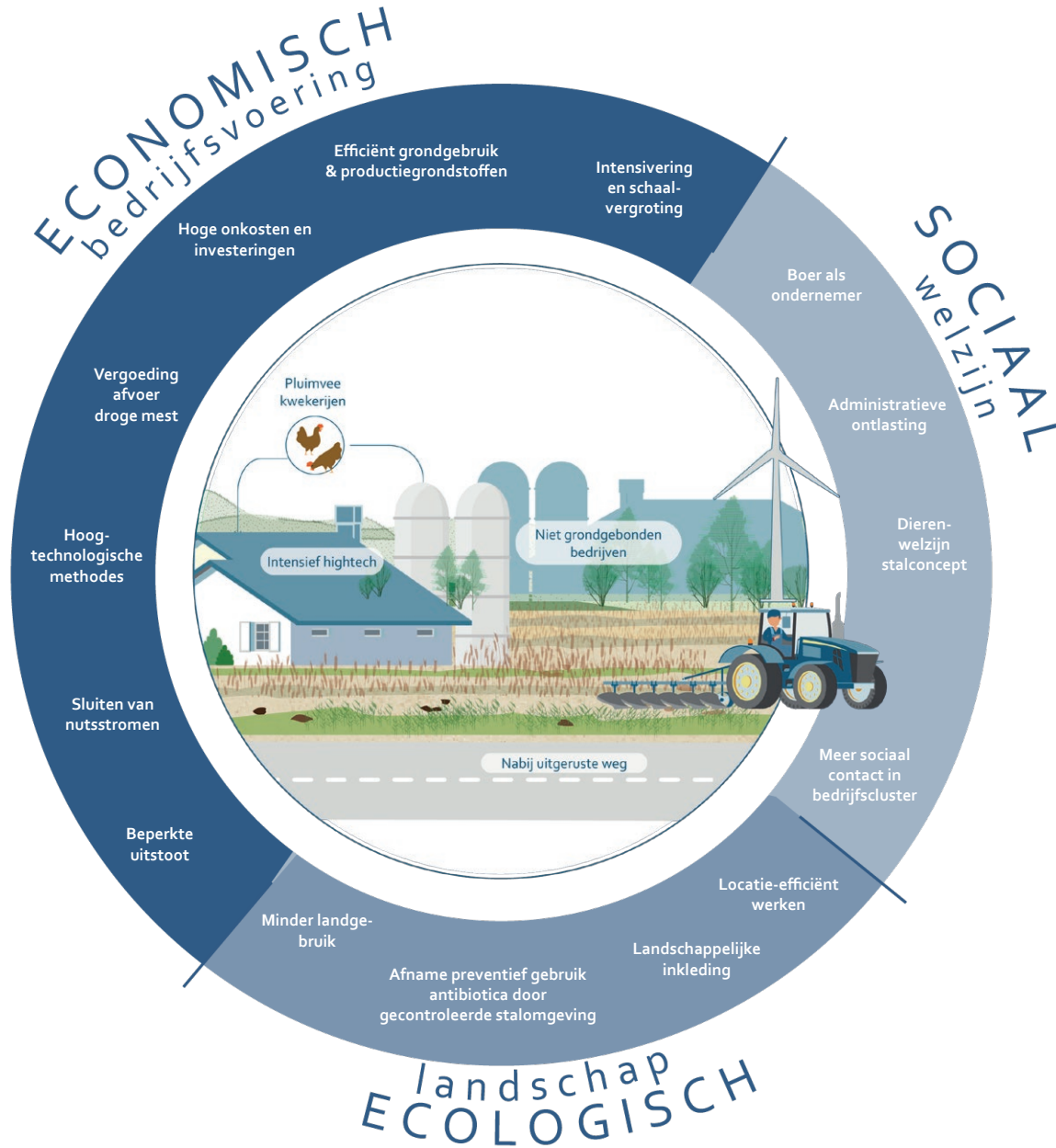


Ruimtelijke spreiding groenteteelt [in euro per ha]
©Landbouwcijfers, eigen verwerking

"Het RUP scheidt hier in Merksplas een duidelijk kader voor de toekomst. We weten tot waar we kunnen gaan."

Deel 3 - Gebiedsspecifieke uitdagingen

Gebiedsspecifieke uitdagingen en kansen



Uitdagingen welzijn

 <p>Landbouwer wordt niet betrokken aan de (plan)tafel</p>	 <p>Stringente en complexe regelgeving beperkt ondernemersvrijheid</p>	 <p>Landbouwgronden staan onder druk</p>
 <p>Mentaal welbevinden van landbouwer onder hoge werkdruk</p>	 <p>Er is nood aan een meer samenwerkingscultuur</p>	 <p>(Moeilijkheden in) landbouwpraktijk wordt niet erkend of mist draagvlak</p>

"De groep landbouwers wordt te klein. Door de steeds toenemende druk komt er ook meer verdeeldheid onder de boeren onderling. En dit is pijnlijk."



"We hadden net een nieuwe installatie geplaatst, één jaar oud en hij werd afgekeurd. De normen waren opnieuw verhoogd. Het is vooral vandaag een nahollend beleid en geen pro-actief beleid."



Gebiedsspecifieke uitdagingen

Kansen welzijn



Subsidiemogelijkheden behapbaar maken vb. subsidies gebiedsgericht aanvragen/opmaken



Samenwerkingsverbanden stimuleren. Via gesprekken op zoek naar netwerken die elkaar versterken.



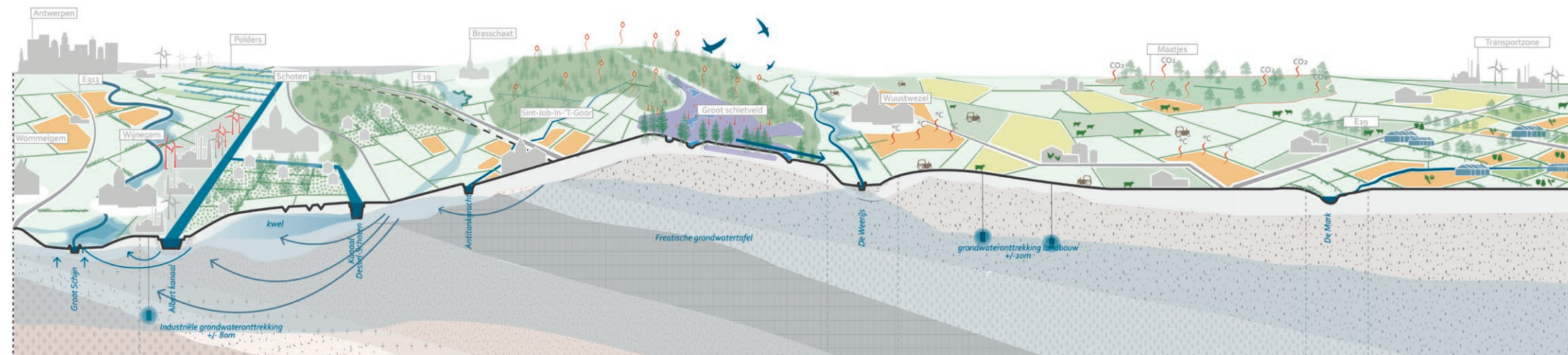
Veel meer dialoogtafels, ook in dorpen. Landbouwers moeten ruimte en kansen krijgen om verhaal te brengen vanuit een trotsheid.



Een verplichte 'opleiding' bij aankoop van landbouwgrond door particulieren?



Beschikbaarheid van een aanspreekpunt/vertrouwens-persoon in de regio of ombudsman (voor subsidies).



Uitdagingen economie

 <p>Duurzame bedrijfsvoering is vaak niet mogelijk (keten, regelgeving, of andere belemmeringen)</p>	 <p>Weinig financiële ruimte om mee te bewegen in een duurzame transitie</p>	 <p>Ketenwerking gaat niet op zelfde tempo in transitie (verhaal van de kip en het ei)</p>
 <p>Landbouwbedrijf botst op financiële en structurele limieten</p>	 <p>Verbreiding is geen universele oplossing</p>	 <p>Duurzame ketenwerking is vaak niet gelijk aan de perceptie van de burger over duurzaamheid</p>
<p><i>"Teeltrotatie is op zich niet slecht, maar hier zitten we te krap in grond, het moet renderen. We hebben geen marge. Vrij ondernemerschap is hier niet mogelijk. We zitten in een te strak keurslijf."</i></p> 	 <p>Landbouwbedrijf vaak geduwd richting (ongewenste) schaalvergroting</p>	<p><i>"We moeten professionalisering toelaten in deze sector. Professionals worden soms de kop ingeduwd met de wetgeving. Daar heb ik het moeilijk mee. Ook wij zetten sterk in op duurzaamheid."</i></p> 

Gebiedsspecifieke uitdagingen

Kansen economie



Energie delen. Tuinbouw en landbouw koppelen aan industriegebied.



Het zou interessant zijn mocht de provincie de langetermijnplannen van de EU inzichtelijk maken voor de landbouwer.



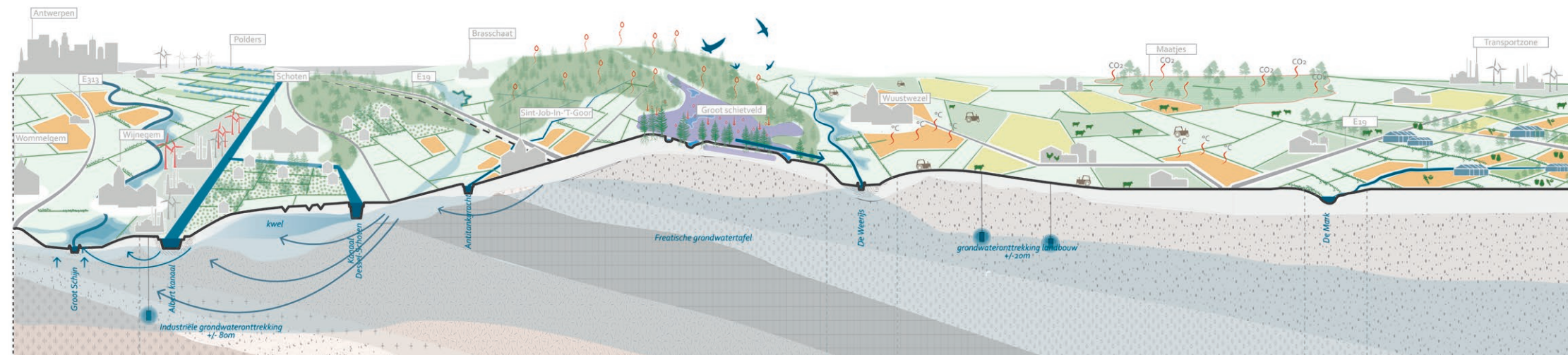
De jonge boer heeft ideeën genoeg maar heeft nood aan ondersteuning en onderzoek om eraan te kunnen beginnen.



Niet-commerciële, onafhankelijke economische kennismakelaar. Iemand die kijkt naar cijfers om naar samenwerking en oplossingen te zoeken en verbindingen te leggen.



Goede voorbeelden van gebruik nieuwe machines en andere teelten, vernieuwende technieken, ...



Uitdagingen ecologie - water



Veranderend klimaat zorgt voor droogteproblematiek



Watersysteem (niet) aangepast aan de noden landschap



Veranderend klimaat zorgt voor wateroverlast



Dalende waterkwaliteit

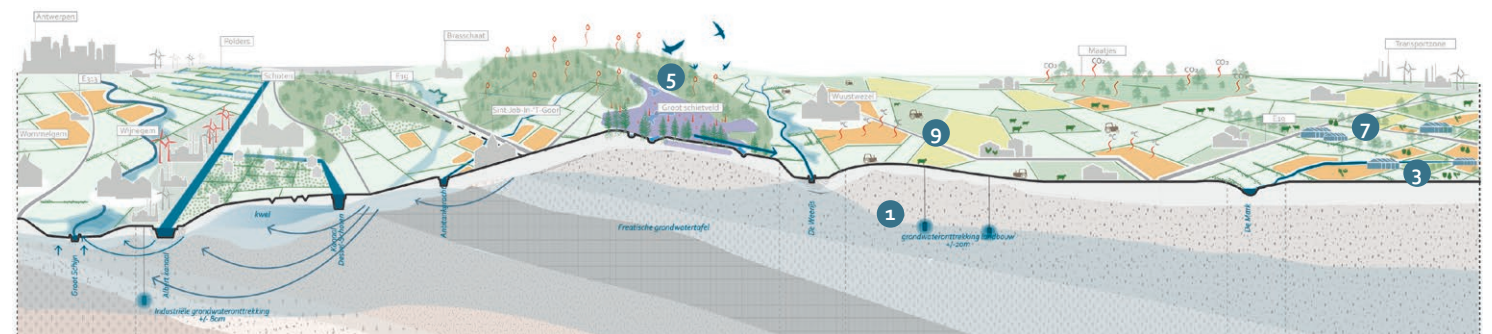
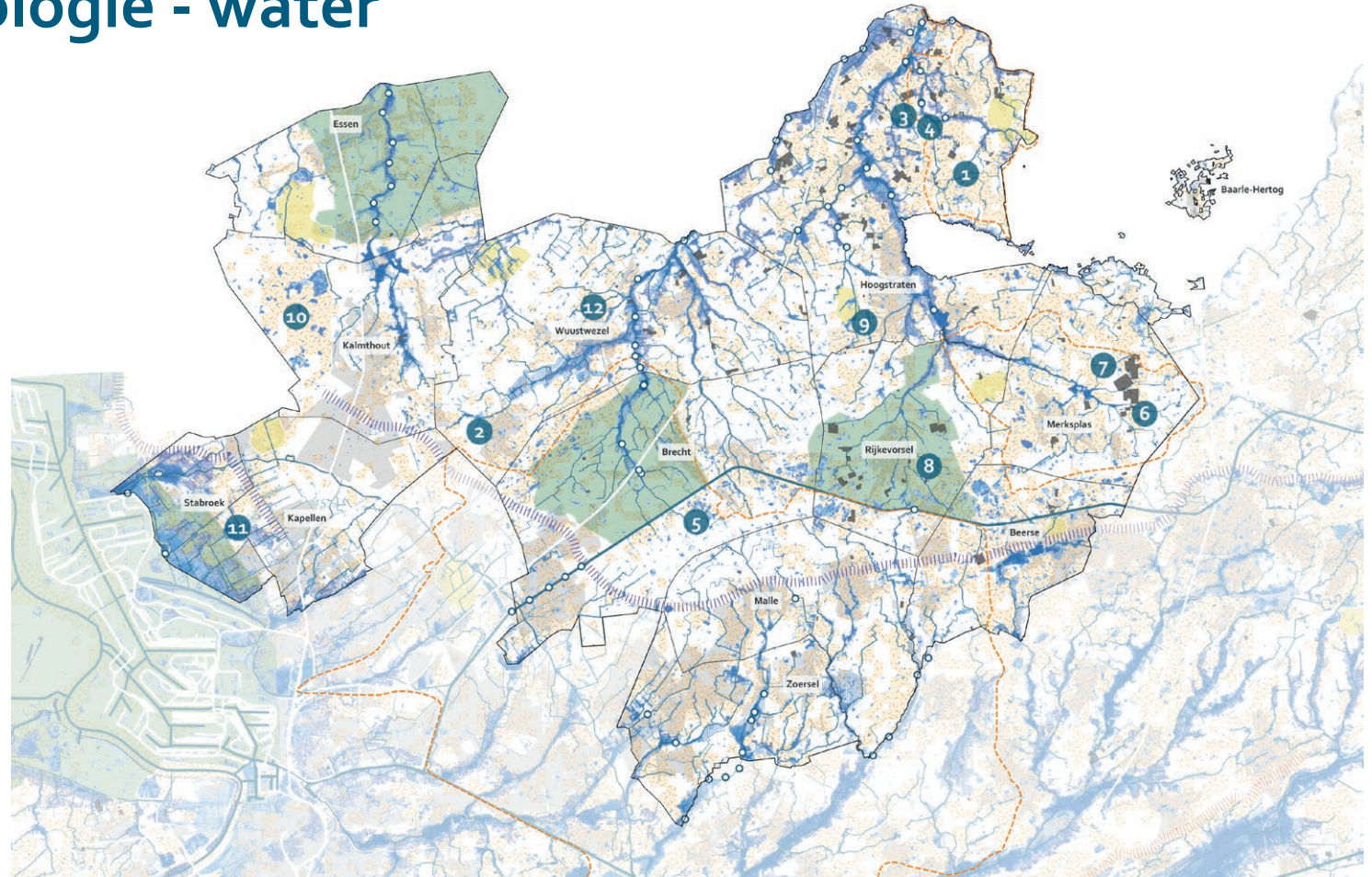


"Het zou interessant zijn om tijdens de zomermaanden een koppeling te maken met het waterzuiveringstation in de buurt."

Uitdagingen ecologie - water

Uitdagingen eigen aan het watersysteem

1. Het landschap van de Noorderkempen bevat een groot areaal aan stroomgebieden met een onttrekkingsverbod of oppompverbod
2. De nood aan voldoende water bij extreme droogte blijft een prangend vraagstuk. Elke druppel regenwater zoveel mogelijk infiltreren of opvangen is gewenst
3. Fruitboeren lijden vaak schade door extreme weersomstandigheden, bij hitte verbrandt de oogst nog voor hij rijp is en bij hevig onweer is er vaak hagelschade
4. E zijn heel wat voordelen verbonden aan het aanplanten van bomen en langer houden van grassen die beiden een optimaler microklimaat genereren.
5. Weidevogelgebieden geven restricties toe naar extra aanplanten van bomen en KLE's
6. Hergebruik van gezuiverd afvalwater is nog niet mogelijk
7. Door (te veel) verharding & bodemcompactering kan er minder water in de ondergrond doordringen
8. De omvorming van klassieke drainage naar peilgestuurde drainage is niet op elk landbouwperceel haalbaar
9. De normen voor waterwingebieden en vennen geven heel wat extra druk aan de landbouw
10. Subirrigatie of omgekeerde drainage zou de landbouw minder kwetsbaar maken bij periodes van lange droogte maar is nog niet mogelijk
11. Bij overstorten komt heel wat vervuiling terecht op landbouwpercelen. Dit is zowel het gevolg van periodes met extreme neerslag als van het gebrek aan gescheiden rioleringsstelsels.
12. Hitte is niet enkel een probleem op de landbouwgronden maar laat zich voelen in de stallen en op de wei.



Uitdagingen ecologie - biodiversiteit en bodem

 <p>Beheer niet geënt op landschapsnoden</p>	 <p>Complexe regelgeving zorgt voor biodiversiteitsverlies</p>
 <p>Er is nood aan (meer) bodemkennis</p>	 <p>De waaier aan verschillende bodems brengt een diversiteit aan uitdagingen</p>
 <p>Afname van levendige bodems</p>	 <p>Hittestress</p>

"Door het inzetten op langer gras tussen onze fruitbomen, houdt het vocht langer vast en trekken we meer insecten aan. Het is een beter microklimaat tussen de bomen."



Gebiedsspecifieke uitdagingen

Kansen ecologie



Ruilverkavelingen binnen natuur en landbouwgronden kunnen mogelijk zorgen voor win-wins



Inspelen op het creëren van een sterke biodiversiteit zoals natuurlijke plaagbestrijding maakt dat je je beter kan weren tegen klimaatverandering.



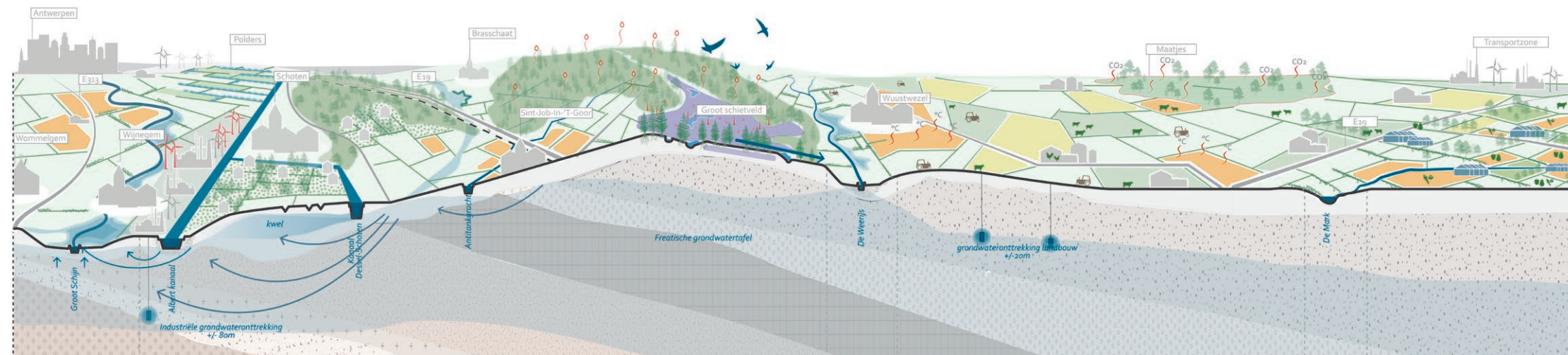
De uitstoot van CO₂ in de tuinbouw beperken is zeker kansrijk



Het implementeren van regionale samenwerkingsverbanden en plannen maakt dat wateruitdagingen op een bredere schaal aangepakt kunnen worden.



Alle boeren krijgen op een bepaald moment te maken met klimaatuitdagingen. In gesprek gaan met andere boeren over klimaatadaptatie en van elkaar leren maakt dat iedereen veel sneller maatregelen kan gaan implementeren.



Vervolgtraject?



Europees landbouwfonds
voor Plattelandsontwikkeling;
Europa investeert
in zijn platteland



LEADER
provincie Antwerpen



RURANT
versterkt het platteland



Provincie
Antwerpen

Met steun van ELFPO

www.vlaanderen.be/pdpo



ATELIER
ROMAIN

Atelier Romain

Dendermondsesteenweg 50
9000 Gent

+32 (0) 9 233 69 76

info@atelierromain.be
www.atelierromain.be